

# Constat d'état, diagnostic et rapport d'intervention

- **Date du rapport** : 22/01/25, modifié le 19/03/2026 puis juin 2026
- **N° INP** : INP2024-120
- **Interventions effectuées** : Constat de Miquel Pauline, Debuf Aglaée, Bouvier Lisa  
/Campagne photo par Madamet Marie, Martin Sacha , Meteier Cécile /Traitement par  
Dimcea Nadia, Fossier Diane
- **Responsable du suivi des interventions auprès du Musée** : Pinel Isabelle
- **Noms des enseignants responsables** : Sindaco Claudia, Cochet Nelly, Martiny Marie-Laure
- **Noms des étudiants restaurateurs** : Miquel Pauline, Debuf Aglaée, Bouvier Dimcea Nadia



## IDENTIFICATION DE L'ŒUVRE

- Titre, sujet, iconographie : *La vallée d'Equihen (Pas de Calais)*
- Auteur, attribution : Antoine Guillemet (1843-1918)
- Signature : Dans la partie basse droite, « A. Guillemet »
- Datation : donation octobre 1974
- Technique : Peinture à l'huile sur toile
- Nature de l'objet : Paysage
- Dimensions, format : 54.3 x 72.6 x 1.5 cm – 54.3 x 72.9 cm (au revers), chanfrein de 5 mm
- Pas de cadre
- Lieu de conservation : Musée de Moret-sur-Loing
- Responsable juridique de l'œuvre : Isabelle Pinel, Musée municipal de Moret-sur-Loing
- N° d'inventaire Musée : non renseigné - à demander (n°12)

## MATÉRIAUX ORIGINAUX ET TECHNIQUE

### Stratigraphie générale

- Châssis
- Toile
- Préparation
- Couches colorées
- Vernis
- 

### Support

#### Châssis

- Format standard (20P), possède 10 clés, d'essence claire, résineux
- Dimensions des montants et traverse : 5.0 x 1.5 cm
- Mode d'assemblage : tenon mortaise (?), traverse montage à mi-bois est rabotée sur les coins extérieurs
- Etiquettes, inscriptions : « donation n°9. Antoine Guillemet. Oct 74 LA VALLEE D'EQUIHEN »



### Toile originale

- Toile industrielle avec des bords repliés en lin, serrée, régulière
- Armure toile 1x1, sens de la chaîne vertical et sens de la trame horizontal par rapport à l'œuvre, trame 17 fils par cm, chaîne 22 fils par cm
- au dos 2 fils irréguliers, plus gros que les autres : au centre côté dextre d'environ 10cm et en haut côté senestre d'environ 23 cm
- Inscription du fabricant de toile



### Tranches

- toile visible sur les tranches
- Fixation avec des semences d'environ 0,6cm régulières, tous les 6 cm sur les extrémités et tous les 12 cm en se rapprochant du centre des montants, dont 8 sur le berceau du châssis pour fixer la toile
- toile repliée dans les angles au revers et maintenue par une semence. Au revers une semence maintient la toile au centre de chaque montant

### Couche Picturale

#### Préparation

- La préparation claire est appliquée en une couche fine jusque sur les bords de la toile ce qui traduit une confection industrielle.

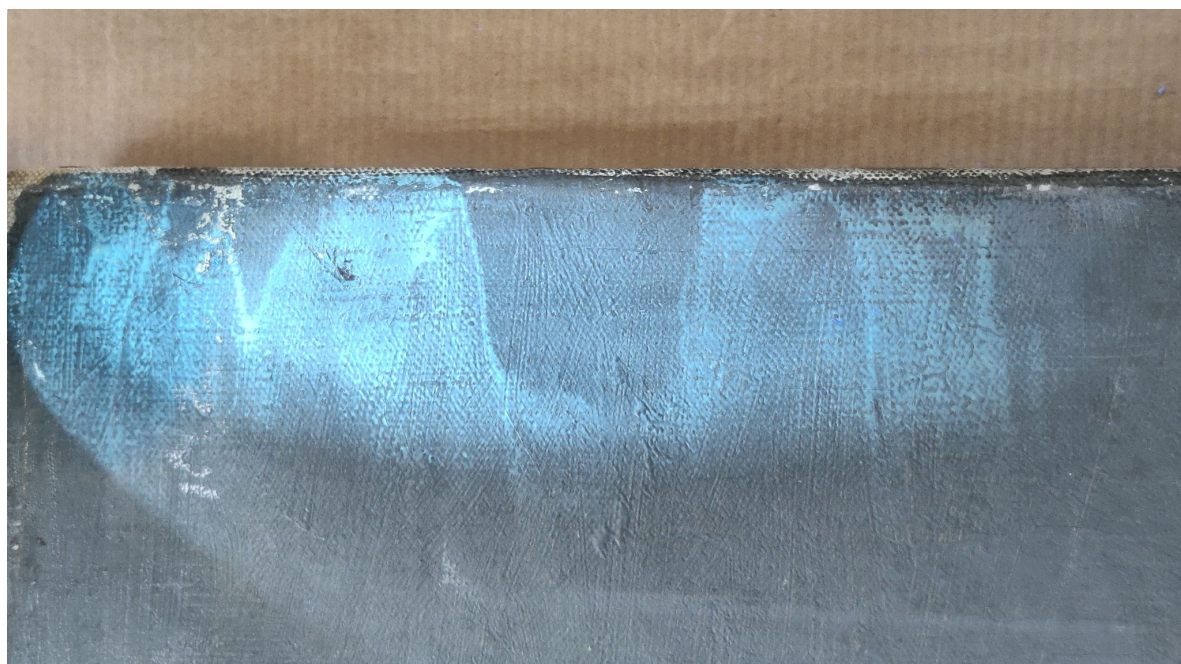
#### Couches colorées

- Réalisation rapide, légers empâtements surtout dans les objets figurés, juxtaposition de touches
- Liant probablement huileux
- Possiblement une sous-couche ocre jaune, couche en demi-pâte, légers empâtements

#### Vernis original

- Léger, coulures visibles sur les tranches, en fluorescence sous UV, poreux, brillant mais rendu mat par l'encrassement
- Technique d'application au pinceau, rapide, non soigné

*Rapport d'intervention, Antoine Guillemet, La vallée d'Equihen, Moret-Loing-Orvanne, Inp 2026*



*Coulures de vernis vues sous lumière UV*

Le tableau est de format standard de style industriel. Il s'agit d'une peinture de paysage en demi-pâte avec de légers empâtements. Un vernis a été appliqué de manière peu soignée.

## **HISTOIRE MATÉRIELLE**

### **Documentation sur l'histoire matérielle de l'œuvre**

- Provenance, nom de la collection, date d'acquisition ?
- Lieux de conservation ancien : Société lyonnaise des Beaux-arts ?
- Conditions de conservations récentes : réserve humide
- Expositions ?
- Rapport de restauration (archives, devis, rapport) ?