

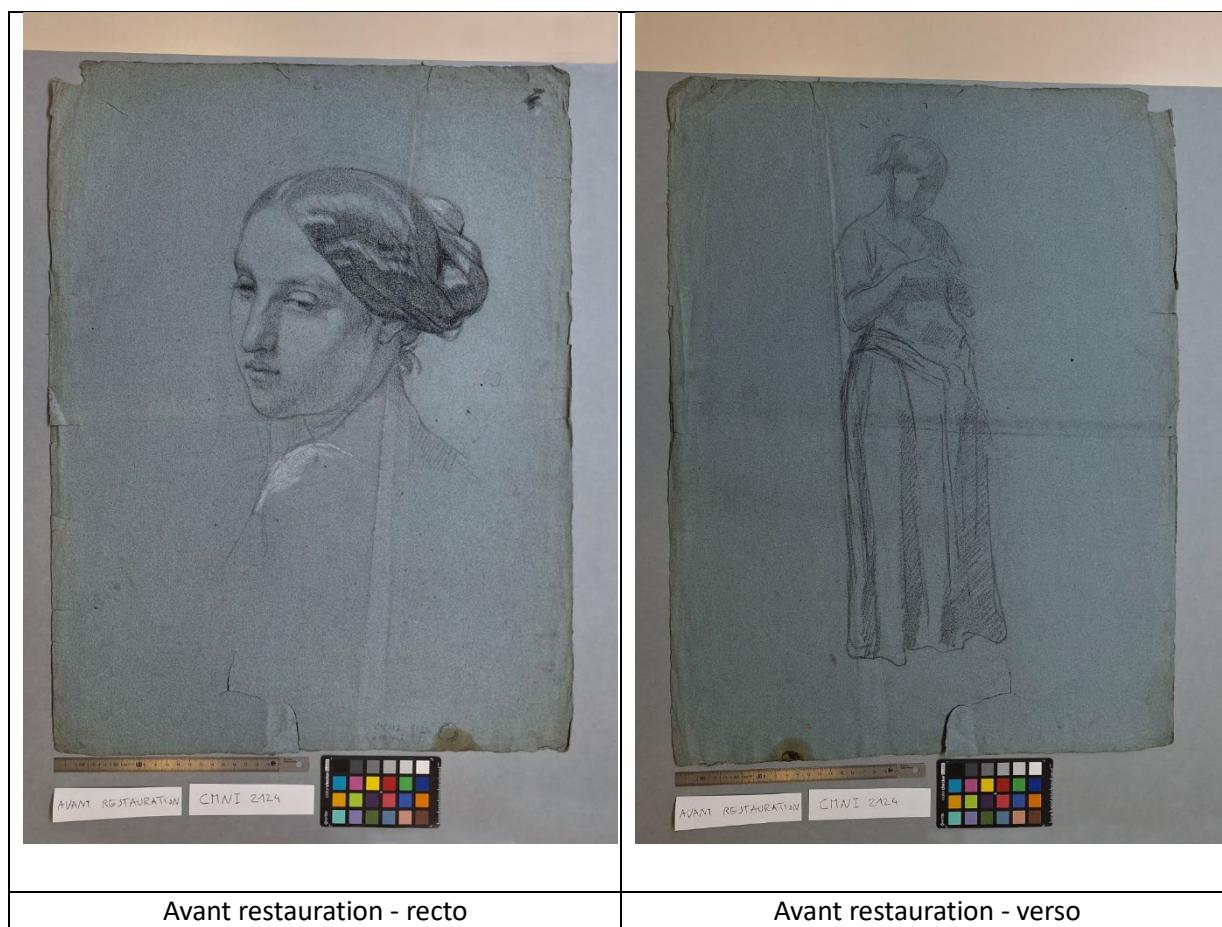
N° d'inventaire de l'établissement prêteur : CMNI 2124

N° d'inventaire INP : INP 2025-064

DOSSIER DE RESTAURATION

Etablissement prêteur : Musée Bonnat-Helleu

Dates de début et de fin de traitement : 23/10/2025 au 29/01/2026



Identification de l'œuvre

- **Attribué à** : Achille Zo
- **Titre** : Portrait de femme, étude de femme debout
- **Epoque/date** : 19eme
- **Typologie** : Dessin
- **Dimensions (maximales avant restauration)** : 62.2 x 46.0 cm
- **Support** : Papier vélin bleu
- **Technique graphique** : Pierre noire et craie blanche
- **Marque de collection** : Au recto vers la droite du bord inférieur droit « Musée Bonnat » entouré d'un cercle
- **Relevé d'inscriptions** : Au recto vers la droite du bord inférieur droit, au graphite « CMNE 2124 Etagère 280 »
- **Mode de conservation à l'arrivée** : Pochette

CONSTAT D'ETAT

Etat du support

ETAT DE CONSERVATION GENERAL

Etat de conservation moyen. L'œuvre présente au recto le portrait détaillé d'une femme et au verso le croquis en pied d'une figure féminine. Les bords du papier sont irréguliers.

TYPES DE DEGRADATIONS ET LEUR DESCRIPTION

ALTERATION DE STRUCTURE

-Plis :

- Deux plis côtes à côtes sur toute la hauteur du dessin ; du tiers droit du bord supérieur au milieu du bord inférieur
- Un pli, dans la hauteur, dans chacun des coins supérieurs
- Fragments de papier des bords repliés sur eux-mêmes (0.5 à 3 cm): coins supérieur et inférieur droits, 5 sur le bord droit, 2 dans la partie supérieure du bord gauche, trois sur la moitié droite du bord supérieur, deux sur la moitié droite du bord inférieur
- Un pli de fabrication au milieu du dessin, dans les tiers gauche et central

-Déchirures :

- Bord supérieur: depuis le coin gauche, 6cm, ainsi que 3 déchirures de 2 cm dans la moitié droite
- Bord inférieur : au milieu, une déchirure complexe de 15 cm, et une déchirure de 1.5 cm dans le quart droit
- Bord gauche (de haut en bas) : moitié supérieure, 2 déchirures de respectivement 2 et 3 cm ; au milieu, une déchirure de 3 cm se prolongeant en pli de fabrication du papier ; en moitié inférieure, 4 déchirures de respectivement 3, 2, 1, et 0.5 cm
- Bord droit : (haut en bas) : en quart supérieur, une déchirure de 3 cm ; au milieu, 3 déchirures de 0.5 2 et 0.5 cm

Lacunes :

- Coin supérieur gauche : lacune de 2 sur 2.5 cm
- Sur l'ensemble des bords, lacunes de moins de 0.5 à 2 mm en début de certaines déchirures

ALTERATION DE SURFACE

- Empoussièrement moyen généralisé
- Jaunissement du papier, voire brunissement sur les bords et les coins
- Tâche marron clair de 2.5 sur 5 cm dans le quart droit du bord inférieur ; au verso, un dépôt épais, marron foncé et craquelé (1.5 cm) se situe au bord du papier superposé à la tâche

Recto :

- Perte de technique au niveau de la crêtes des plis centraux
- Auréole de 2 cm dans le quart droit du dessin, au milieu
- Une dizaine de tâches grises éparses de 1 à 2 cm, plutôt localisées en périphérie du dessin
- Une quinzaine de taches grises à noires de 0.1 à 0.2 cm, dispersées dans un zone allant du milieu du bord gauche au quart inférieur du bord droit ; à l'endroit des tâches, le papier est légèrement bombé et rigide ; elles ne sont pas visibles au verso

Verso :

- Tâches grises : ligne horizontale au milieu du papier, plus intense du quart gauche de l'œuvre jusqu'au milieu du bord droit ; deux tâches grises et ronde (2 cm) vers le milieu du bord gauche ; deux tâches de 1 cm sur la poitrine de la figure féminine
- Une quarantaine de taches gris foncé, noires, ou brunes de 0.1 à 0.2 cm dispersées sur l'ensemble de l'œuvre ; à l'endroit des tâches, le papier est légèrement bombé et rigide ; elles ne sont pas visibles au recto
- Une ligne de 1 cm gris-brun et un point de 0.5 cm vers le milieu du bord supérieur
- Vers le quart gauche du bord inférieur, 4 dépôts exogènes rouges : 3 de 0.1 cm et un de 0.5 cm

Etat des techniques

Bon état des techniques malgré un léger étalement.

Diagnostic

Deux dessins ont été réalisés sur chacun des côtés d'une feuille de papier bleu.

Cette feuille a des bords irréguliers, sûrement dus à son processus de fabrication (barbes du papier).

Ces irrégularités ont sûrement favorisé, lors de la conservation de l'œuvre, le départ de déchirures.

Cependant, les plis de l'œuvre et l'ampleur de ses altérations mécaniques témoignent d'un mode de conservation et/ou de manipulation inadaptés.

Le jaunissement du papier découle des modifications chimiques du papier autour du temps. Il est accéléré par des facteurs environnementaux (lumières, HR fluctuante et/ou haute, température élevée) et peut-être des conditions de conservation inadaptées. Les bords, plus exposés, sont plus affectés.

Les petites tâches foncées, grises ou noires, qui se retrouvent de chaque côté du papier mais qui ne sont pas traversantes, pourraient correspondre à une attaque de micro-organismes ayant provoqué de motif de type foxing. Ce genre d'altération est favorisé par une HR élevée.

Les tâches de 1 à 2 cm en périphérie du dessin sont probablement des tâches de doigts salis par de la technique. Les pertes de techniques et étalements, particulièrement autour des plis centraux, sont sûrement dus à des frottements lors du stockage et/ou du transport du dessin.

L'auréole provient sûrement d'une projection d'eau liquide sur le dessin.

La tâche marron situé sur le bord inférieur du dessin semble s'étendre depuis le dépôt situé dans son centre, sur le verso. Il pourrait s'agir d'une projection de vernis ou de résine, ce qui en ferait une trace

d'atelier. Cette hypothèse est appuyée par la présence d'un dépôt exogène rouge à proximité et qui semble être une trace de peinture, elle aussi peut-être une trace d'atelier.

TRAITEMENT

Dépoussiérage et gommage du numéro d'inventaire :

Les bords du papiers ainsi que certaines zones dépourvues de technique ont été dépoussiérés avec une gomme polyuréthane. Le numéro d'inventaire a, conformément aux vœux du mandant, été effacé. Une gomme-stylo a été utilisée à cet effet.

Mise à plat localisée :

Des mises à plat localisées à l'aide d'un nébuliseur à ultrason et de poids ont été réalisées sur les plis les plus marqués du papier. Elles visent à faciliter les interventions ultérieures.

Retrait de dépôt :

Le dépôt brun situé sur le bord inférieur du dessin, au verso, a été retiré mécaniquement afin de faciliter un montage ultérieur.

Stabilisation des déchirures :

Les déchirures ont été recollées à la Tylose MH 300 à 5% dans l'eau. Elles ont ensuite été stabilisées par le verso avec des bandes de papier japonais 8g/m² de marque Paper Nao (RK1 , kozo), préencollées puis posées à la Tylose MH 300 à 5% dans l'eau.

Comblement de lacune :

La lacune présente dans le coin supérieur gauche de l'œuvre a été comblées avec un papier vélin ancien teinté à l'aquarelle. Le comblement a été posée avec de la Tylose MH 300 à 5% dans l'eau.

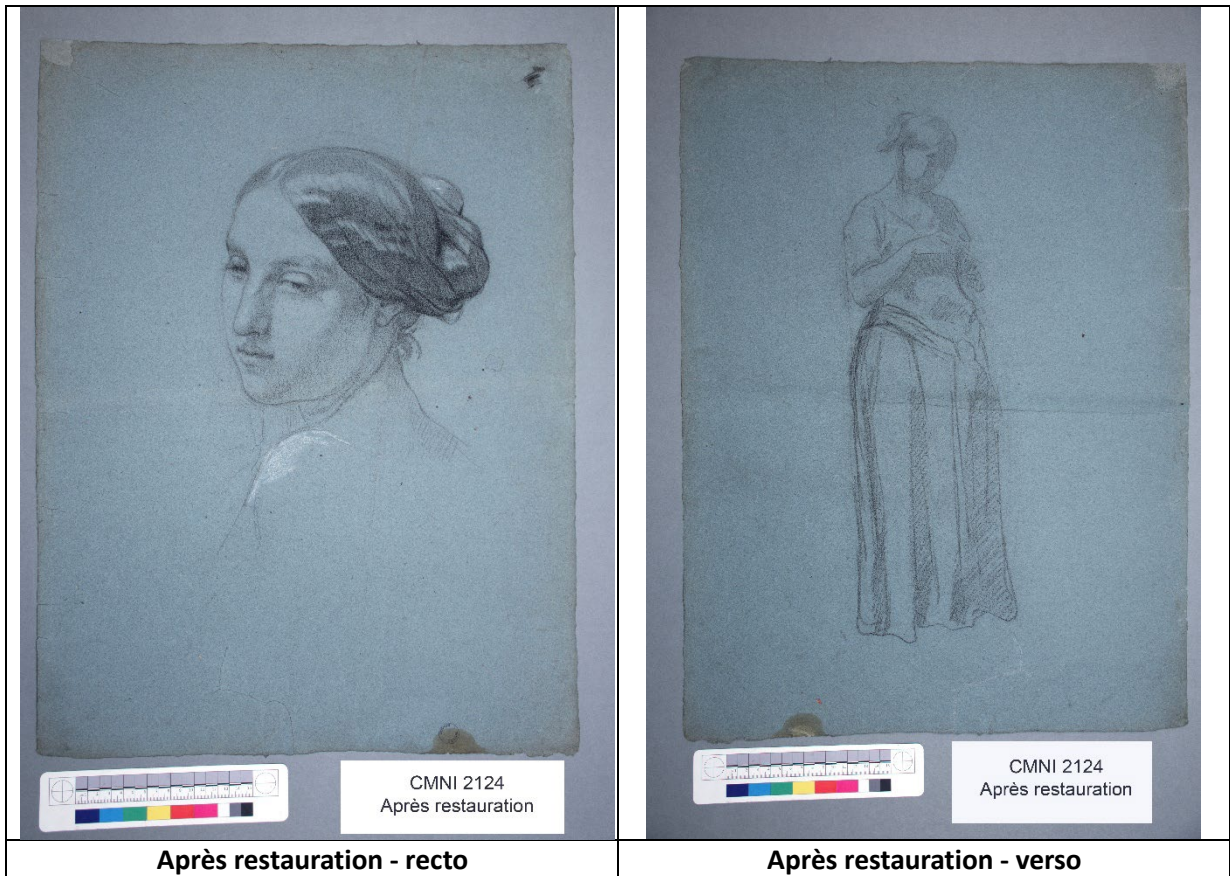
Retouches :

Les bandes de papier japonais posées pour stabiliser les déchirures ont été retouchées avec des crayons de couleur (Polychromos de Faber Castel).

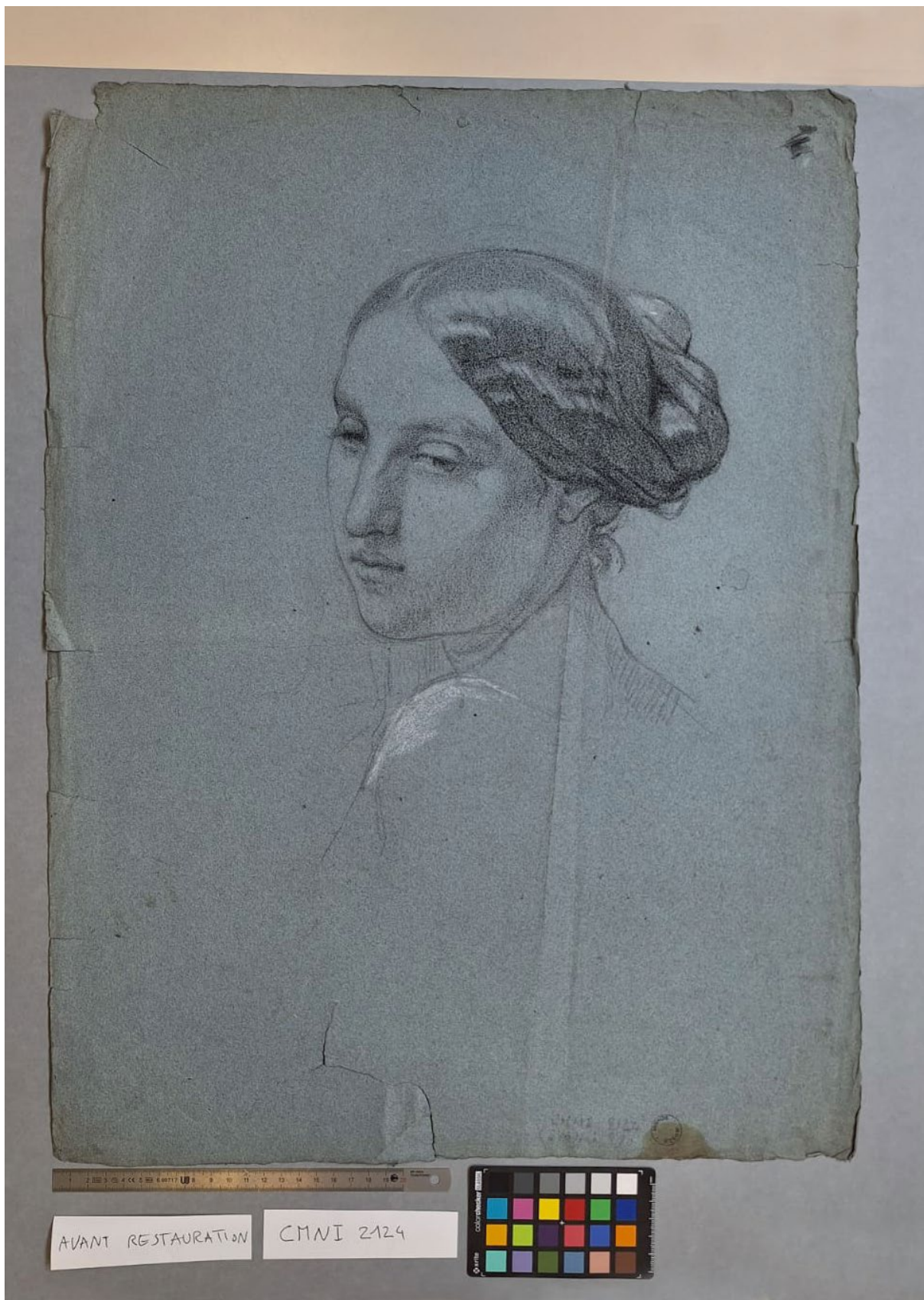
Mise à plat avec humification en chambre :

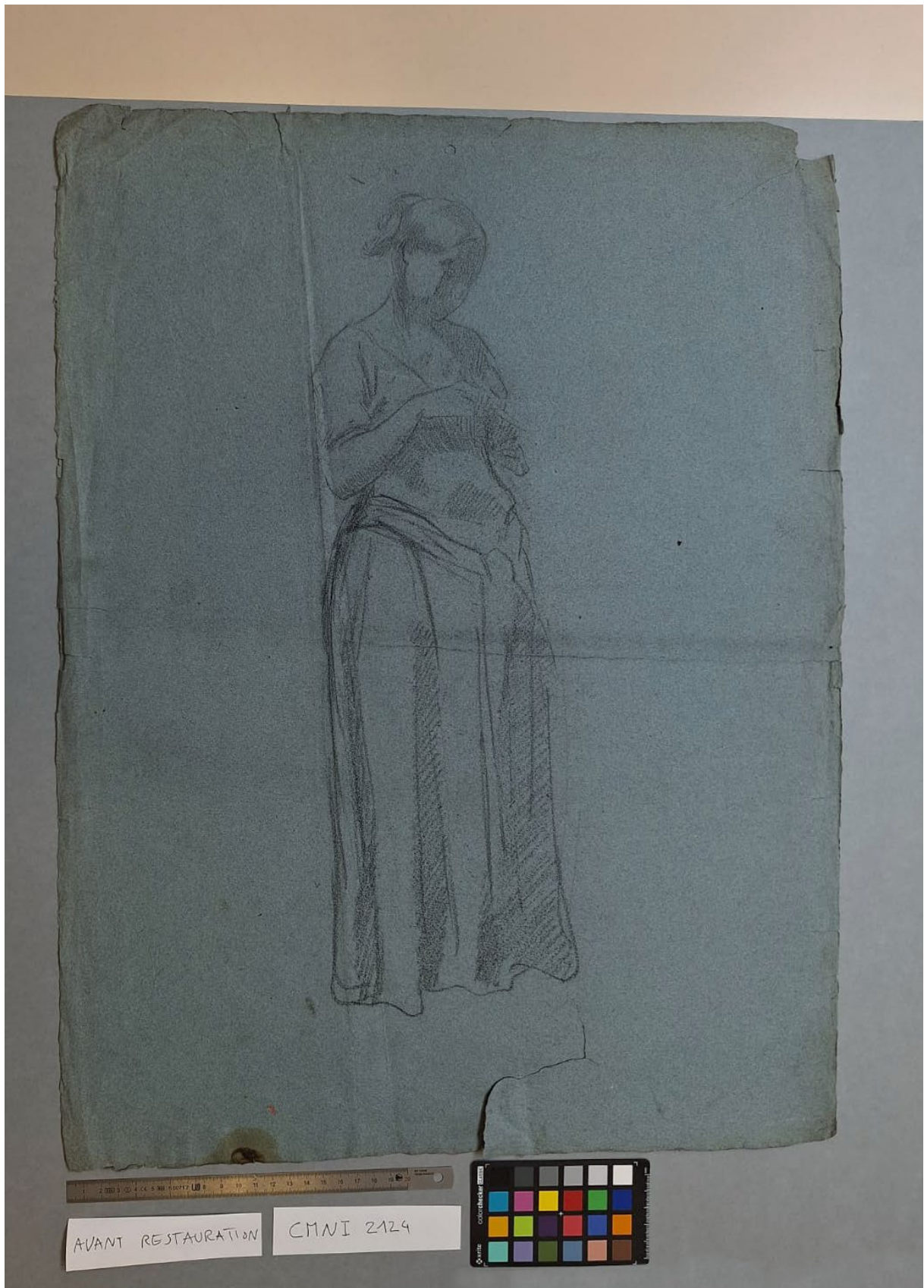
Pour répartir les tensions du papier, l'œuvre a été humidifiée et mise à plat. L'humidification a eu lieu dans une chambre de cèdre, à environ 90% d'humidité relative. Puis, l'œuvre a été mise à plat en presse (buvards et intissés) pendant 5 semaines.

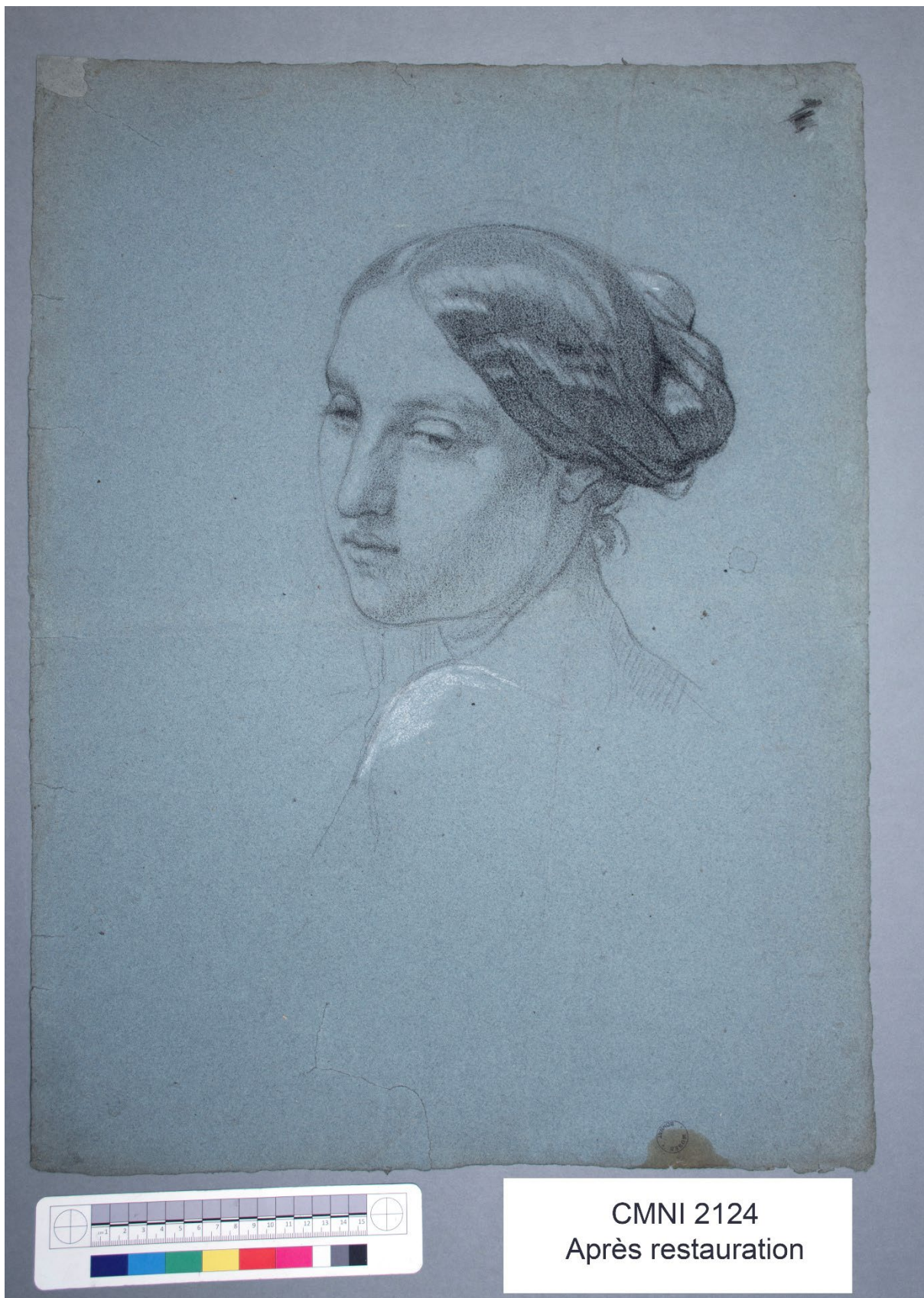
PHOTOGRAPHIES APRES RESTAURATION



Droits d'auteur
© Institut national du patrimoine







CMNI 2124
Après restauration

