

N° d'inventaire de l'établissement prêteur : CMNI 3050

N° d'inventaire INP : INP 2025-054

DOSSIER DE RESTAURATION

Etablissement prêteur : Musée Bonnat-Helleu

Dates de début et de fin de traitement : Octobre 2025 – Décembre 2025



Identification de l'œuvre

- **Attribué à** : Paul César Helleu
- **Titre** : Petit garçon pleurant
- **Epoque/date** : Deuxième moitié du XIXème ou premier quart du XXème
- **Typologie** : Dessin
- **Dimensions (maximales avant restauration)** : 36.9 x 23.7 (dessin seul), 44.1 x 31.7 cm (dessin avec montage)
- **Support** : Papier vergé crème
- **Technique graphique** : Sanguine, pierre noire et craie blanche
- **Marque de collection** : Tampon au recto « P.H. », tampon au verso « Don Howard Johnston Musée Bonnat Bayonne »
- **Relevé d'inscriptions** : Au recto : Helleu en bas à droite (signature artiste), 20 en bas à droite (crayon violet), 95 en bas à droite (papier de montage)
- Verso : 94 barré en haut à gauche, 95 en haut à gauche, CMNI 3050 en bas à droite (papier de montage)
- **Mode de conservation à l'arrivée** : Pochette

CONSTAT D'ETAT

Etat du support

ETAT DE CONSERVATION GENERAL

Bon. L'œuvre est montée en fausse-marge en papier épais. Le papier d'œuvre présente un filigrane (voir photo en fin de document). Le papier de montage est en très bon état.

TYPES DE DEGRADATIONS ET LEUR DESCRIPTION

- **ALTERATION DE STRUCTURE**

- Le papier d'œuvre est légèrement gondolé. Les bords du papier présentent des plis le long de la fausse marge.
- Les coins gauche (supérieur et inférieur) montrent des marques de plis.
- Trois déchirures de 1 mm sur le bord droit : deux dans le quart supérieur et une vers le coin inférieur.
- Deux lacunes de moins d'1 mm dans la moitié supérieure du bord droit.

- **ALTERATION DE SURFACE**

- Léger empoussièrément généralisé. Au recto et au verso, les vergeures du papier semblent encrassées par des dépôts de technique sombre.
- Léger jaunissement du papier d'œuvre, un peu plus accentué sur les bords du papier.
- Foxing jaune foncé à brun, éparse (1 à 2 mm de diamètre) : une centaine de points dans le tiers supérieur du dessin, une dizaine dans le tiers du milieu et une vingtaine en tiers inférieur.
- Au recto, un dépôt exogène brun de 2 mm au centre de l'œuvre.
- Sur le bord inférieur de l'œuvre, au bord du papier, un dépôt de technique rouge.

Etat des techniques

Les techniques, à l'exception d'un léger étalement, sont en bon état.

Diagnostic

Les plis le long des bords du papier sont probablement apparus lors du montage de l'œuvre et de sa mise sous presse. Puis, la différence de rigidité entre le papier de fausse-marge et d'œuvre ont probablement causé, lors de variations d'humidité relative, le mouvement et le gondolement du papier d'œuvre.

Les lacunes le long du bord droit pourraient correspondre à des trous de couture ; l'œuvre serait peut-être alors extraite d'un carnet. Cette hypothèse est appuyée par le fait que le bord droit semble moins oxydé que les autres : il aurait donc été moins longtemps exposé à l'air. De plus, les traces rouges sur le bord inférieur de l'œuvre, également constatée sur une œuvre de format similaire de la même collection, évoquent la tranche d'un carnet décorée de rouge.

Le jaunissement généralisé du papier correspond à son oxydation. Cette dernière est due aux modifications chimiques du papier au cours du temps. Elle est accélérée par des facteurs environnementaux (lumière, HR fluctuante et/ou haute, température élevée) et peut-être des conditions de conservation inadaptées. Les bords, plus exposés, sont plus affectés.

Le foxing résulte probablement d'une attaque de micro-organismes favorisée par une HR élevée.

Les traces sombres au recto et au verso correspondent à priori à un transfert de la technique d'autres œuvres et de l'œuvre elle-même.

TRAITEMENT

Retrait du montage :

La fausse marge a été ôtée de l'œuvre afin de permettre une mise à plat ultérieure et ainsi la répartition des tensions du papier. Le papier de montage a d'abord été retiré par arrachement, puis par humidification à l'aide de gomme Gelann et action mécanique d'un scalpel. Les restes de colle de montage ont été allégés à l'aide d'un bâtonnet ouaté humidifié à l'eau déminéralisée.

Dépoussiérage :

L'œuvre a été dépoussiérée à la gomme polyuréthane. L'entier du verso, ainsi que les bords du recto et certaines zones dépourvues de technique ont été dépoussiérés.

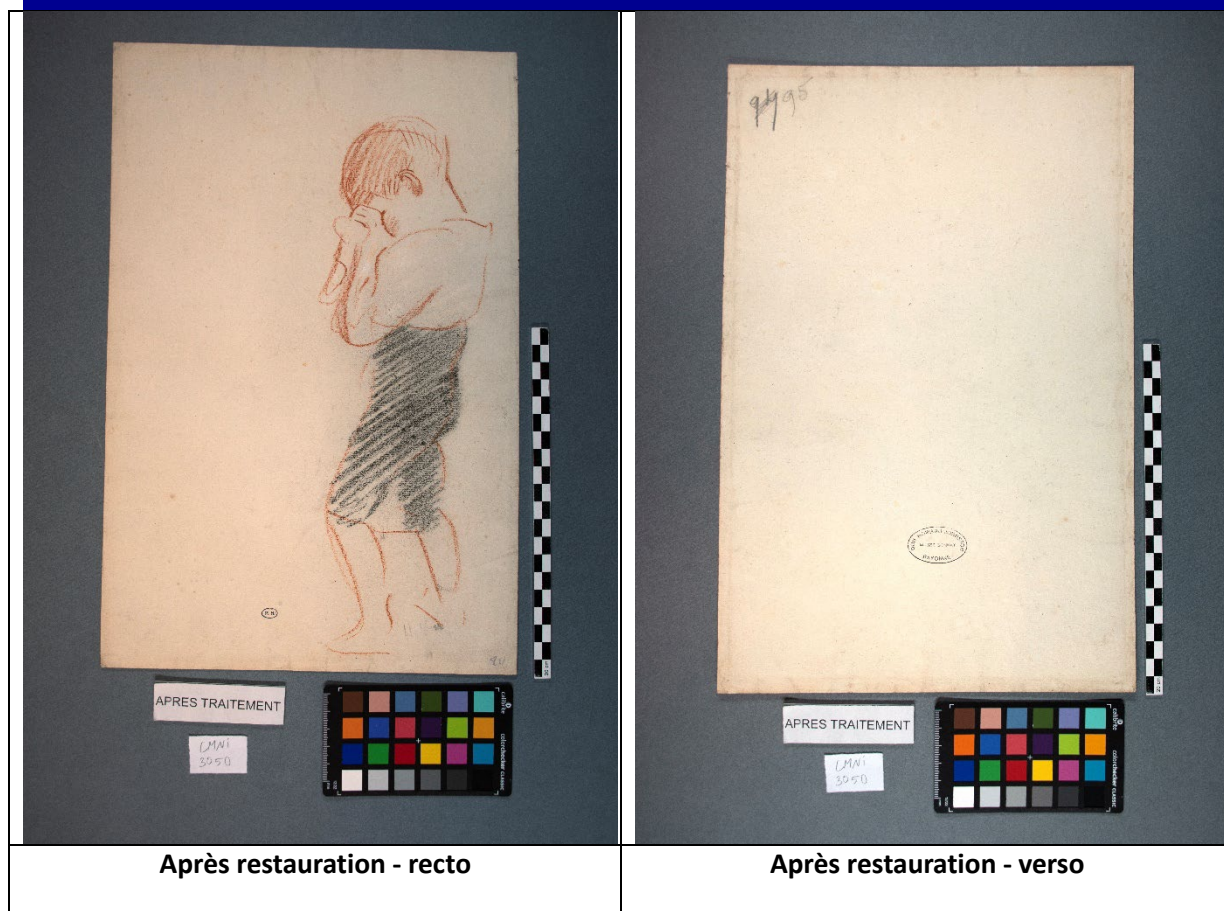
Consolidation des déchirures :

Les déchirures ont été recollées à la colle d'amidon de blé puis consolidée par l'application au verso de bandes de papier japonais kozo 11g/m² (marque Paper Nao, RK-2), encollées à l'amidon de blé.

Mise à plat :

Pour répartir les tensions du papier, l'œuvre a été humidifiée et mise à plat. L'humidification a eu lieu dans une chambre de cèdre, à environ 90%. Puis, l'œuvre a été mise à plat en presse (buvards et intissés) pendant 5 semaines.

PHOTOGRAPHIES APRES RESTAURATION

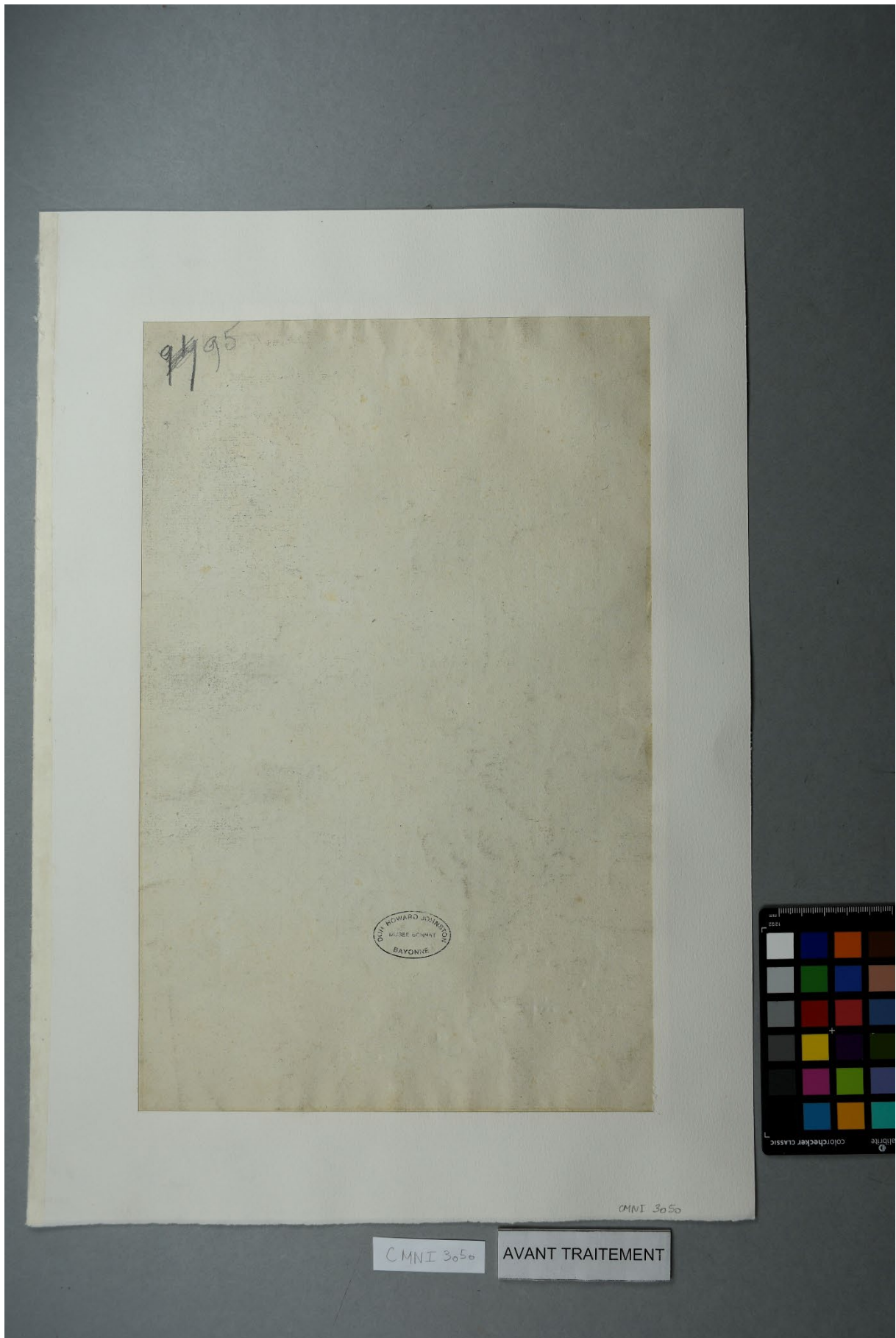


Droits d'auteur
© Institut national du patrimoine



CMNI 3050

AVANT TRAITEMENT



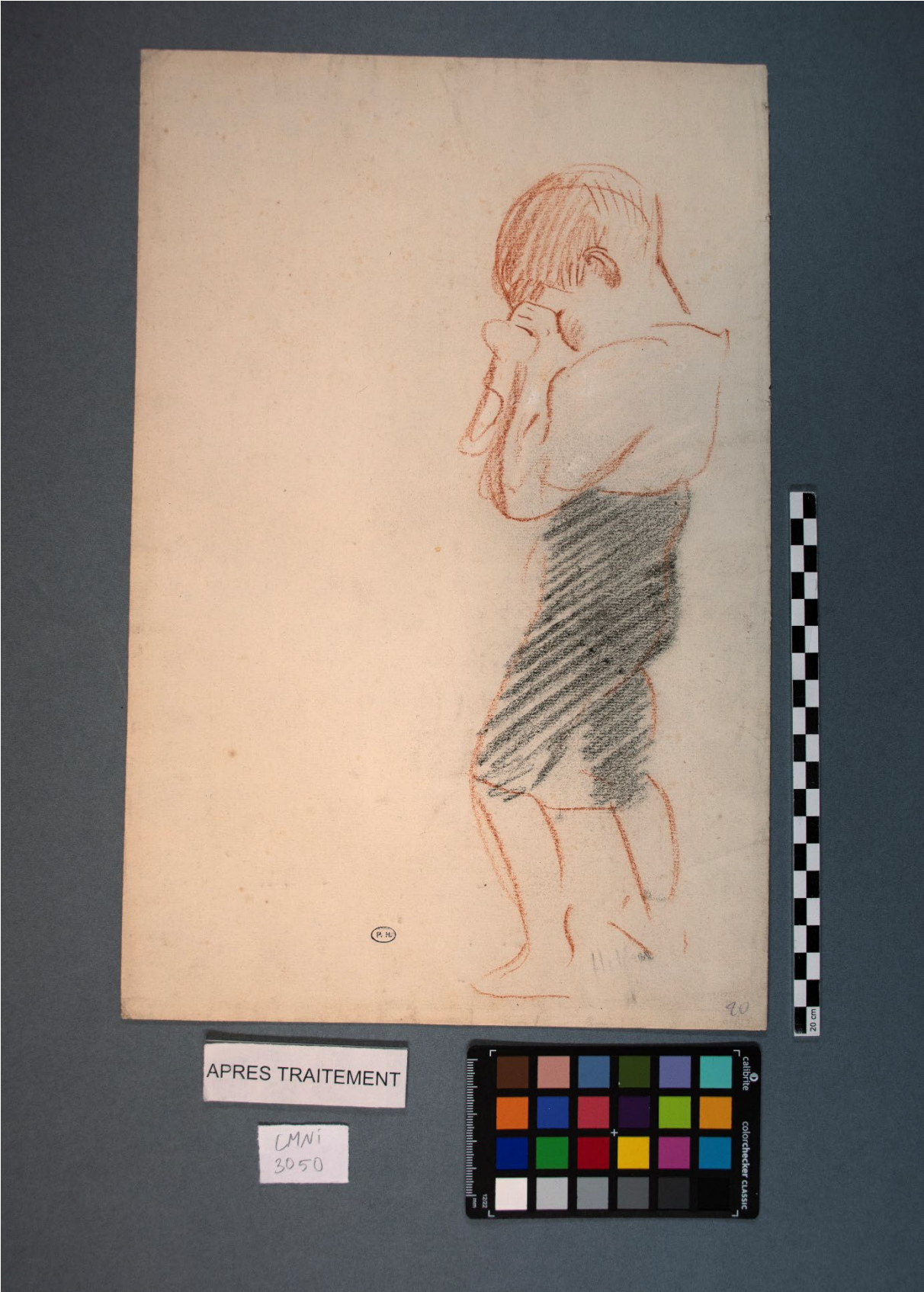
9/95

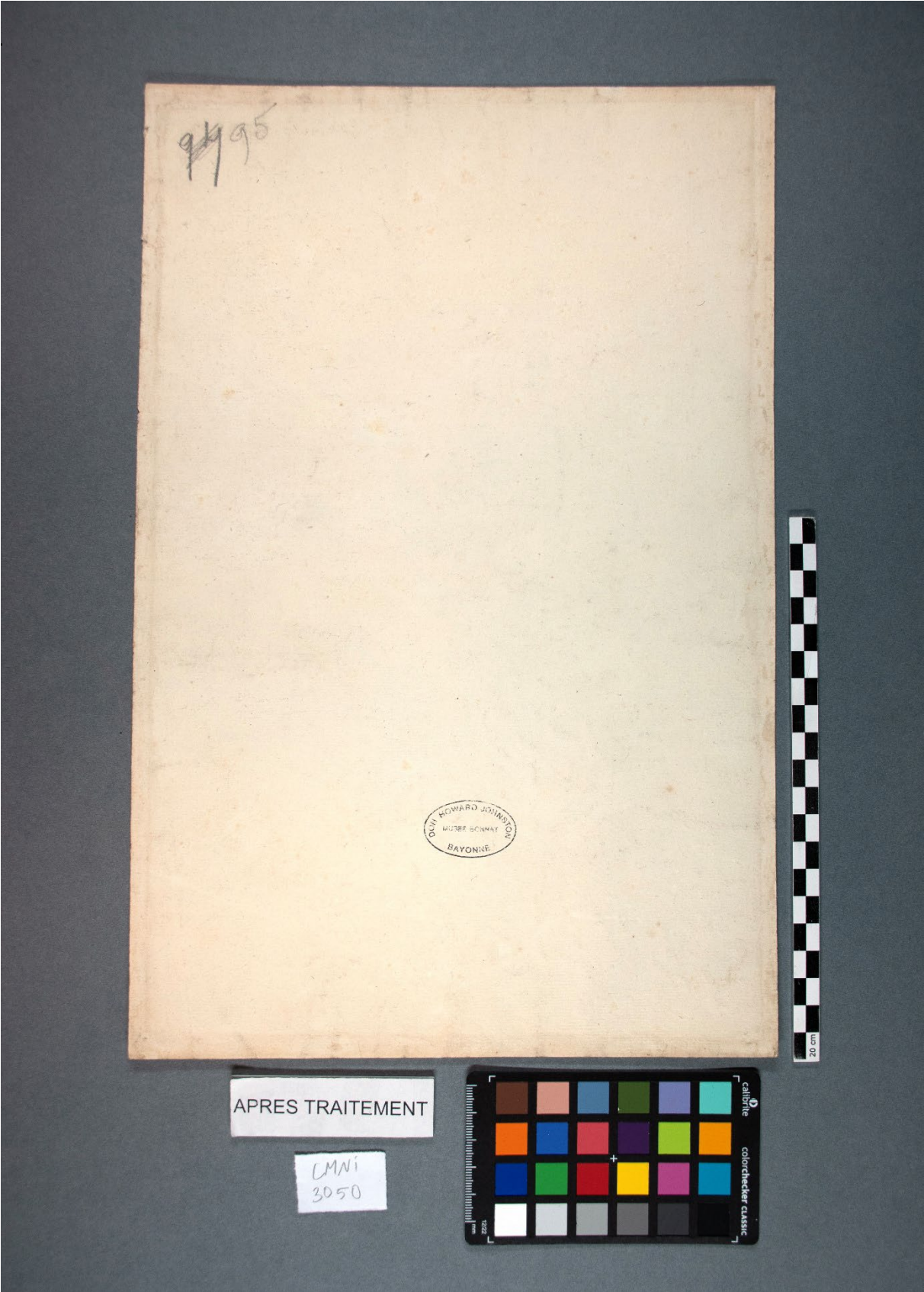
ED. EDWARDS & SONS
NEW YORK
BAYONNE

CMNI 3050

CMNI 3050

AVANT TRAITEMENT





9495

MUSEE D'ARTS ET D'HISTOIRE
BAYONNE

APRES TRAITEMENT

LMNi
3050



