

N° d'inventaire de l'établissement prêteur : CMNI 3051

N° d'inventaire INP : INP 2025-053

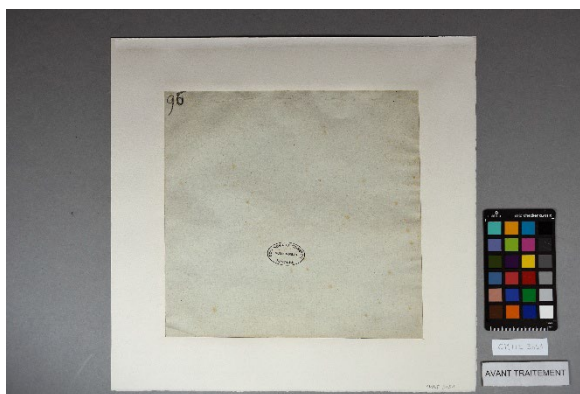
DOSSIER DE RESTAURATION

Etablissement prêteur : Musée Bonnat-Helleu

Dates de début et de fin de traitement : Octobre 2025 à décembre 2025



Avant restauration - recto



Avant restauration - verso

Identification de l'œuvre

- **Attribué à :** Paul César Helleu
- **Titre :** Maternité : Alice Helleu avec un nourrisson
- **Epoque/date :** Deuxième moitié du XXIXème siècle ou premier quart du XXème siècle
- **Typologie :** Dessin
- **Dimensions (maximales avant restauration) :** 23.7 x 24.7 cm (dessin seul), 31.8 x 33 cm (dessin avec montage)
- **Support :** Papier vergé bleuté
- **Technique graphique :** Sanguine
- **Marque de collection :** Tampon au verso « Don Howard Johnston Musée Bonnat Bayonne »
- **Relevé d'inscriptions :** Helleu en bas à droite au recto (signature artiste), 96 (recto en bas à droite sur montage, verso en haut à gauche sur dessin), 34 (en bas à gauche recto), verso CMNI 3051

- **Mode de conservation à l'arrivée :** Pochette

CONSTAT D'ETAT

Etat du support

ETAT DE CONSERVATION GENERAL

Bon. L'œuvre est montée en fausse-marge en papier épais. Le papier de montage (fausse-marge) est en bon état de conservation.

TYPES DE DEGRADATIONS ET LEUR DESCRIPTION

- **ALTERATION DE STRUCTURE**

Le papier d'œuvre est légèrement gondolé.

Le bord supérieur est déchiré de manière irrégulière. En particulier, deux lacunes plus rentrantes vers le coin gauche (0.5 et 0.3 cm de longueur). Deux fragments de papiers (0.3 cm), pris dans le montage, sont pratiquement détachés du reste du dessin.

- **ALTERATION DE SURFACE**

Léger empoussièrément généralisé. Les bords gauche et inférieur présentent des points rouges (probablement de la technique).

Léger jaunissement du papier d'œuvre. Brunissement au niveau du bord inférieur et du bord gauche. Foxing jaune foncé à bruns éparse (une cinquantaine de points de 1 à 2 mm de diamètre).

Etat des techniques

Deux sanguines, l'une légèrement plus foncée, ont été utilisées. La technique n'est pas pulvérulente et est en bon état.

Diagnostic

L'empoussièrément léger est habituel lors de la conservation d'un objet.

L'oxydation généralisée découle des modifications chimiques du papier au cours du temps. Elle est accélérée par des facteurs environnementaux (lumière, HR fluctuante et/ou haute, température élevée) et peut-être des conditions de conservation inadaptées. Les bords, plus exposés, sont plus affectés. Le foxing résulte probablement d'une attaque de micro-organismes favorisée par une HR élevée.

La différence de rigidité entre le papier de fausse-marge et d'œuvre a probablement causé, lors de variations d'humidité relative, le mouvement et le gondolement du papier d'œuvre.

Les manques et fragments fragilisés sur le bord supérieur sont probablement dû à la méthode de coupe de ce dernier ainsi qu'à sa manipulation subséquente.

Les observations effectuées sur le dessin laissent penser qu'il appartenait à l'origine à un carnet. En effet, son bord supérieur montre les signes d'un arrachement. Les bords gauche et inférieur sont particulièrement oxydés, comme s'ils avaient été longtemps exposés à des facteurs environnementaux. Le bord droit, lui semble avoir été coupé avec un objet tranchant et ne présente pas le brunissement des bords gauche et inférieur. Enfin, les traces rouges sur les bords gauche et inférieurs pourraient correspondre à une couche picturale posée sur la tranche du carnet.

TRAITEMENT

-Retrait du montage :

Le montage a été ôté de l'œuvre afin de permettre une mise à plat ultérieure et ainsi la répartition des tensions du papier. Le papier de montage a d'abord été retiré par arrachement, puis par humidification à l'aide de gomme gelanne et action mécanique d'un scalpel.

Dépoussiérage :

L'œuvre a été dépoussiérée à la gomme polyuréthane. L'entier du verso, ainsi que les bords du recto et certaines zones dépourvues de technique ont été dépoussiérés.

Consolidation des déchirures :

Les déchirures ont été recollées à la colle d'amidon de blé puis consolidée par l'application au verso de bandes de papier japonais kozo 11g/m² (marque Paper Nao, RK-2), encollées à l'amidon de blé.

Comblement de lacunes :

Les deux lacunes les plus importantes ont été comblées avec un papier japonais de kozo 19g/m² (marque Paper Nao, RK-17) préalablement teinté à l'aquarelle. Le collage a été réalisée à la colle d'amidon de blé.

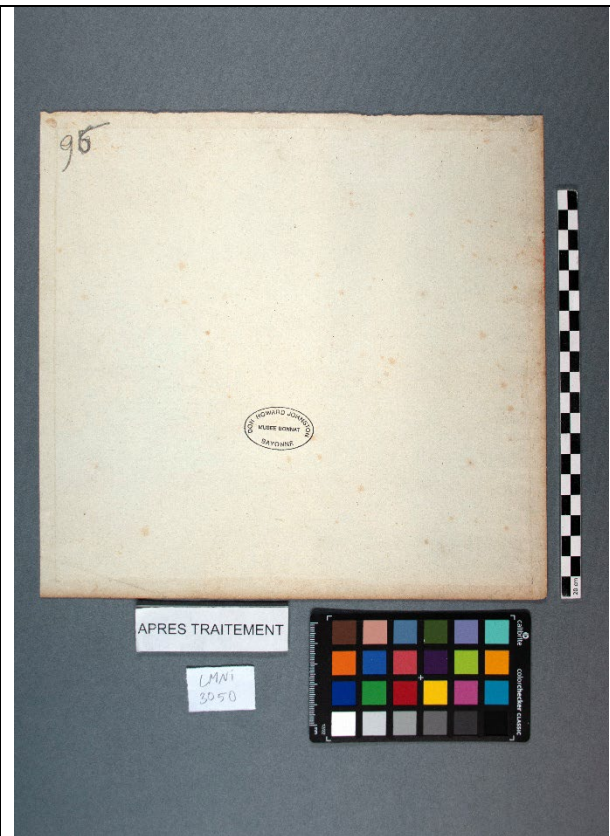
Mise à plat :

Pour répartir les tensions du papier, l'œuvre a été humidifiée et mise à plat. L'humidification a eu lieu dans une chambre de cèdre, à environ 90% d'humidité relative. Puis, l'œuvre a été mise à plat en presse (buvards et intissés) pendant 5 semaines.

PHOTOGRAPHIES APRES RESTAURATION



Après restauration - recto



Après restauration - verso

Droits d'auteur
© Institut national du patrimoine





APRES TRAITEMENT

LMNi
3050



