

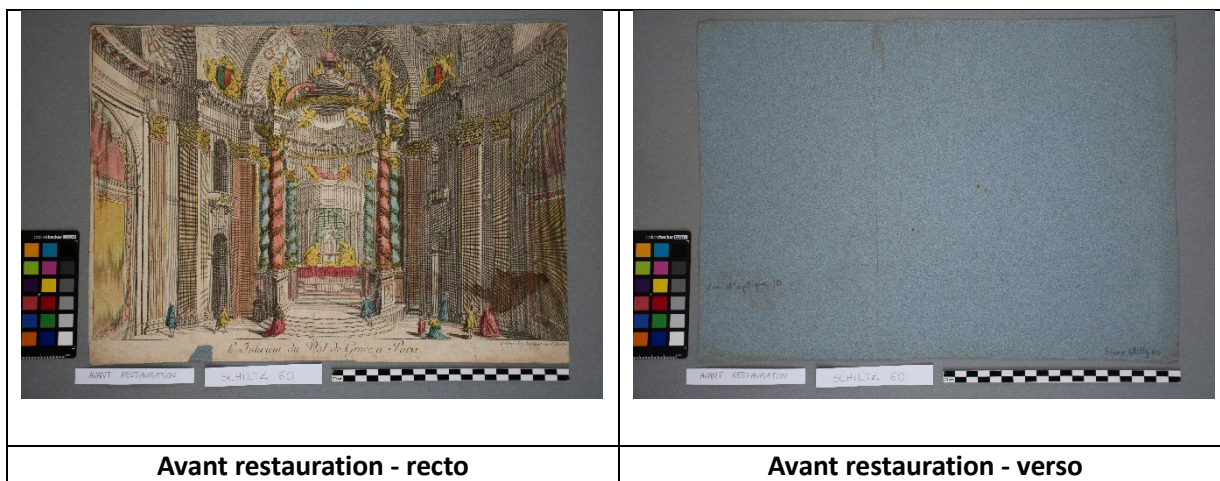
N° d'inventaire de l'établissement prêteur : Estampe
Schiltz 60

N° d'inventaire INP : INP 2023-178

DOSSIER DE RESTAURATION

Etablissement prêteur : Bibliothèque Mazarine

Dates de début et de fin de traitement : Octobre 2025 – Décembre 2025



Identification de l'œuvre

- **Attribué à :** Daumont, éditeur
- **Titre :** L'intérieur de Val de Grace à Paris
- **Epoque/date :** Vers 1760-1775
- **Typologie :** Gravure
- **Dimensions (maximales avant restauration) :** 29,0 x 40,6 cm
- **Support :** Papier vergé
- **Technique graphique :** Taille douce et mise en couleur à l'aquarelle
- **Marque de collection :** Aucune
- **Relevé d'inscriptions :** Imprimé au recto en bas, le titre « L'intérieur de Val de Grace à Paris » ; au verso « Vue d'optique 10 » (au graphite)
- **Mode de conservation à l'arrivée :** Pochette

CONSTAT D'ETAT

Etat du support

ETAT DE CONSERVATION GENERAL

Etat de conservation moyen. Un papier de montage bleu est collé en plein au dos de l'œuvre. Un test de dégagement a été effectué dans le quart inférieur droit et révèle une partie du papier d'œuvre. Un dépoussiérage a récemment été effectué.

TYPES DE DEGRADATIONS ET LEUR DESCRIPTION

- **ALTERATION DE STRUCTURE**

-Coins pliés

-Lacune (2 cm de diamètre) sur le bord inférieur (tiers gauche)

-3 déchirures précédemment recollées, au milieu du bord inférieur (5 cm), au milieu du bord supérieur (2 cm) et sur le coin supérieur gauche (10 cm, de bord à bord) ; les lèvres des déchirures sont partiellement décollées du papier de montage

- **ALTERATION DE SURFACE**

-Légère oxydation sur l'ensemble de l'œuvre, plus marquée sur les bords

-Tâches de foxing brun clair (1 à 2 mm) sur l'ensemble de l'œuvre

Recto :

- Sur le quart inférieur droit, tâche marron (4 cm)
- Sur les déchirures, plusieurs morceaux de papiers de 1 cm ou moins sont collés

Verso :

- Deux couples des taches brunes (chaque tâche mesure environ 1 mm)
- Brunissement des bords du papier de doublage
- Sur le papier d'œuvre, en quart inférieur droit, dépôt exogène brun (2 cm)

Etat des techniques

Bon état des techniques.

Diagnostic

L'œuvre comporte plusieurs déchirures, plis, ainsi qu'une lacune. Le papier d'œuvre présente aussi notamment une grande tâche brune (encre).

En effet, au cours de la vie de l'œuvre, après son impression, celle-ci a probablement dû subir des accidents de manipulation ayant provoqué ces altérations.

Ensuite, l'œuvre a été montée sur papier bleu et ses déchirures ainsi stabilisées. Le coin supérieur gauche, entièrement détaché, a été remonté de façon inexacte. Les bords du papier dans cette zone ainsi que le positionnement des couleurs indiquent une mise en couleur à l'aquarelle et une découpe de la gravure ultérieure à son montage.

Le jaunissement des différents papiers, particulièrement sur les bords, résulte de réactions chimiques inéluctables mais pourrait avoir été accentué par des conditions de conservation inadaptées (exposition à la lumière, humidité relative et température trop élevée, présence de polluants).

Les couples de taches brunes observés sur le papier de montage résultent probablement d'un contact prolongé avec des agrafes en alliage ferreux.

TRAITEMENT

-Test de la goutte : L'encre d'impression ne réagit pas au test de la goutte. Les aquarelles de couleur magenta et jaune réagissent légèrement.

-Retrait des papiers de montage : Le papier bleu a été retiré par humidification locale (cataplasme de Tylose à 5% dans l'eau) et action mécanique (délamination du papier au scalpel) pour dégager le verso de l'œuvre. L'opération a révélé des morceaux de papiers verts positionnés sur les déchirures. Ils ont également été retirés par humidification et action mécanique. Des pertes ponctuelles de la surface du papier d'œuvre ont été observées. Les fibres de papier bleu restantes ont été retirées par plusieurs passages d'un bâtonnet ouaté humidifié

-Allègement des traces de colles : Les restes de colle de farine, utilisée pour fixer les papiers de montage, peuvent provoquer des tensions dans le papier et accélérer localement son oxydation. Ils ont été allégés par des cataplasmes de Tylose à 5% dans l'eau et le passage d'un bâtonnet ouaté humidifié

-Allègement de la tâche marron : La tâche marron en quart inférieur droit de l'œuvre affectant la lecture de cette dernière, un allègement a été tenté par le passage d'un bâtonnet ouaté très légèrement humidifié. Par endroits, l'allègement a été efficace, mais n'a pas été continué en raison de l'instabilité de l'encre de gravure face à l'action mécanique.

-Mises à plat localisées : Les zones de déchirure ont été mises à plat en préparation de leur remise en place (humidification avec un nébuliseur à ultrason et mise sous poids).

-Remise en place des déchirures et pose de renforts : Les déchirures ont été humidifiées sur leurs bords au bâtonnet ouaté puis collées par l'avant à la colle d'amidon de blé. Elles ont été ensuite stabilisées à l'arrière par des bandes de papier japonais 19 g/m² de marque Paper Nao (RK-17, kozo) et avec de la colle d'amidon de blé

-Comblement de lacune : La lacune en bord inférieur a été comblée par la pose d'un comblement teinté. Ce dernier a été réalisé en une couche avec un papier vergé ancien, correspondant au grammage et à l'aspect du papier d'œuvre. Le comblement a été teinté à l'aquarelle et collé à la colle d'amidon de blé.

-Mise à plat : L'œuvre a été mise à plat pour lui rendre une meilleure planéité et répartir les tensions du papier. Elle a été humidifiée en chambre puis mise sous presse (buvard et intissées) pendant 5 semaines.

-Retouches : Une semaine après sa mise sous presse, l'œuvre a été extraite pour effectuer des retouches : au crayon et à l'aquarelle sur le comblement, et à l'aquarelle sur les bords des déchirures. Peu de retouches ont été effectuées sur la déchirure du coin supérieur gauche pour laisser visible le décalage de la mise en couleur entre les deux morceaux de l'œuvre et ainsi expliciter sa mise en couleur tardive.

Certaines parties de la tâche marron du quart inférieur droit ont été foncées au pastel pour homogénéiser son aspect. Après les retouches, l'œuvre a été remise sous presse pour achever sa mise à plat.

PHOTOGRAPHIES APRES RESTAURATION

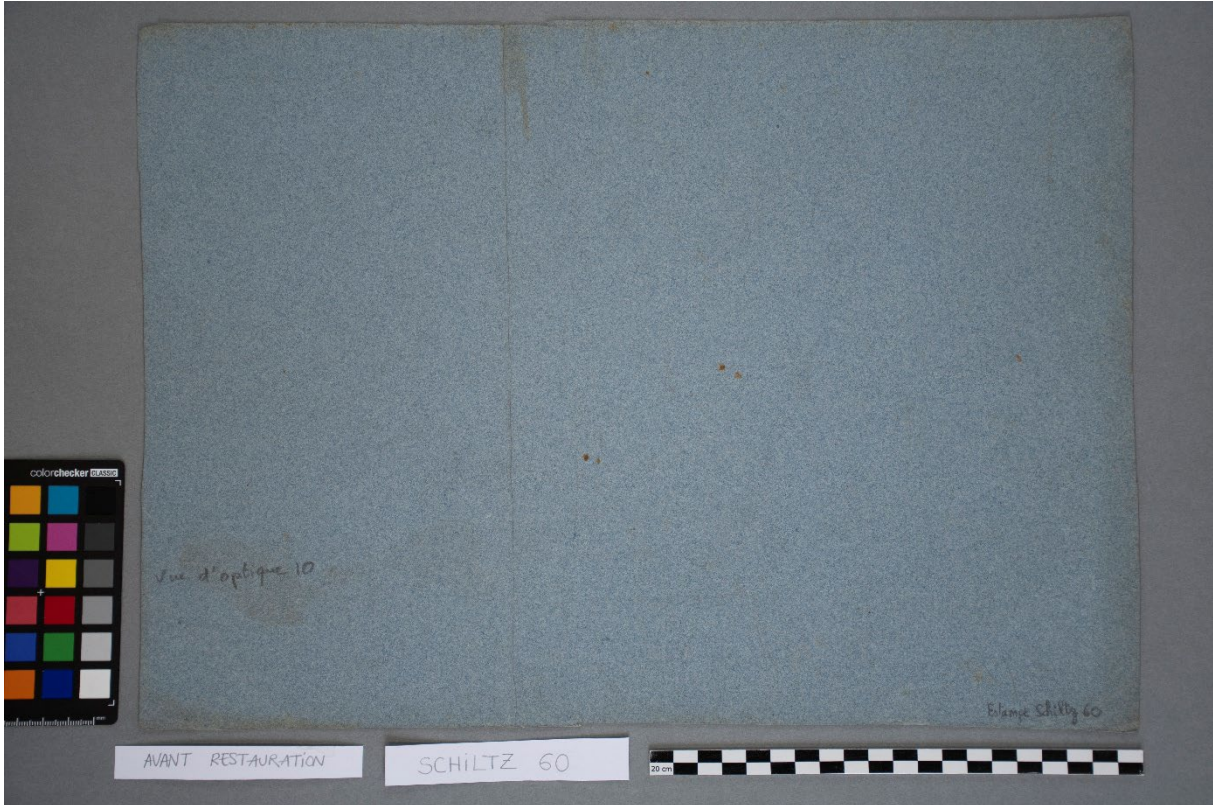
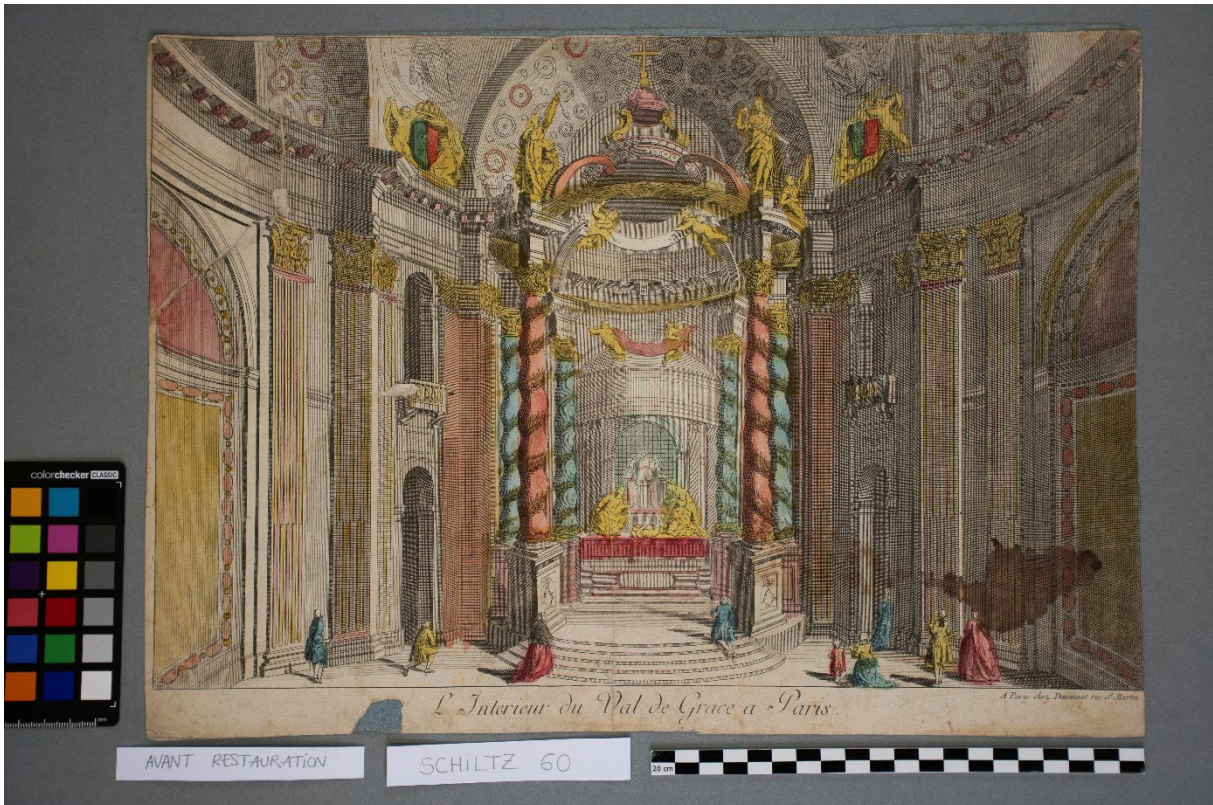


Après restauration - recto



Après restauration - verso

Droits d'auteur
© Institut national du patrimoine





APRES TRAITEMENT

SCHILTZ
60



APRES TRAITEMENT

SCHILTZ
60

