

Date : 14/02/19

N° de dépôt INP : INP 2019-014

Intervention : 15

Collection : Parisienne de Photographie

Fiche établie par : Edith Szafran

Restaurateur responsable : Bertrand Sainte-Marthe

---

## FICHE DE TRAITEMENT

---

### IDENTIFICATION

---

N° d'inventaire : ARCP 37

Titre / Sujet : Vues stéréoscopiques d'une femme sur un balcon

Auteur : anonyme

Datation : 1850s



**Figure 1. Recto de l'œuvre avant traitement**



**Figure 2. Verso de l'œuvre avant traitement**

## MATÉRIAUX

**Procédé photographique** : Deux panotypes

### Dimensions :

- Dimensions du cadre : 10,5 x 19,5 x 2,5 cm
- Dimensions du verre, de la fenêtre, du carton de scellage : 8,3 x 17,1 cm
- Dimensions des ouvertures de la fenêtre : 6,5 x 6 cm

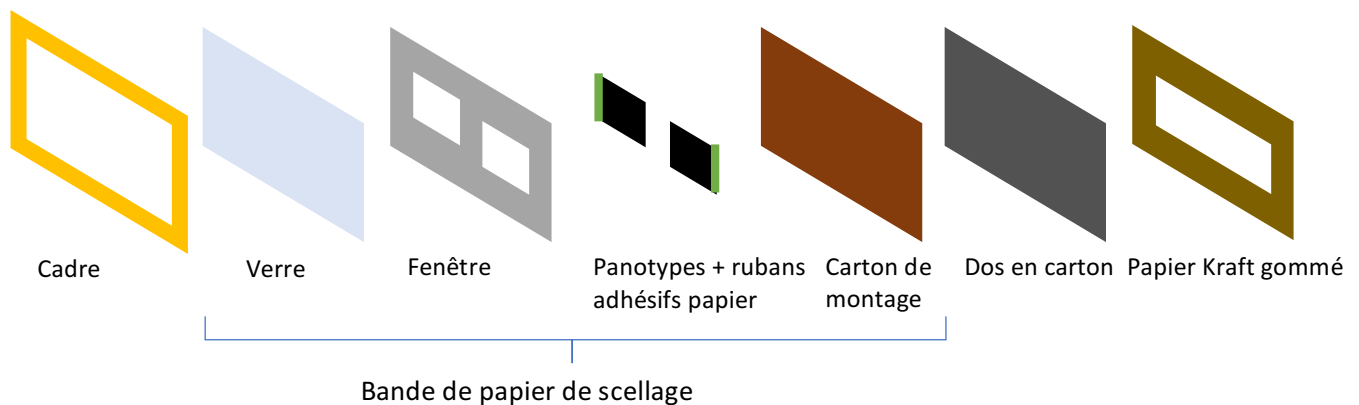
**Inscriptions, timbre** : au dos du cadre, étiquette tapuscrite moderne « ARCP/37 Etude ARV 2004-2005 » et inscription manuscrite à l'encre « 67 » coin supérieur gauche

### Montage :

Les deux panotypes sont maintenus ensemble par un adhésif inconnu, sur la partie supérieure de leur bord latéral.

- Encadrement : cadre en bois doré avec dos en carton. Fermeture du cadre par des bandes de papier kraft gommé. Attache métallique au centre du bord supérieur pour l'accrochage
- Scellage des photographies : panotypes maintenus sur un carton à l'aide de rubans adhésifs en papier (renforcés par des rubans adhésifs modernes type Scotch®), présentés au travers d'une fenêtre (composée de plusieurs couches de papiers) et d'un verre plat. L'ensemble est cerclé d'une bande de papier marron.

Les panotypes et leur scellage sont maintenus à l'intérieur du cadre par des pointes métalliques et calé par des pièces de liège.



**Figure 3. Schéma du montage**

## CONSTAT D'ÉTAT

---

### PIÈCES DE L'ENCADREMENT ET DU MONTAGE

---

Le **cadre en bois** est légèrement encrassé, le coin supérieur droit est lacunaire. La dorure présentes des rayures et des craquelures, et des traces d'usure laissent apparaître les couches sous-jacentes à la dorure (rouge et blanche) sur les zones saillantes.

Le **dos du cadre** est en bon état, les bandes de papier Kraft et le carton sont légèrement encrassés, notamment au niveau des reliefs créés par les pointes métalliques sous le carton.

Le **verre** est très empoussiéré. De nombreux dépôts blanchâtres pulvérulents suivant les déformations du panotype sont visibles sur la face qui se trouvait à l'intérieur du cadre, ainsi que des petits dépôts noirs sur la face extérieure.

La **bande de papier de scellage** est déchirée sur environ 75% du périmètre de l'objet. Un des **rubans adhésifs en papier** maintenant les panotypes sur le carton de montage est déchiré, l'autre est décollé. Les **rubans adhésifs modernes** sont partiellement décollés, l'adhésif a jauni.

Le **carton de montage** au dos des panotypes est jauni et pulvérulent. La **fenêtre** est en bon état, mais présente des zones d'adhérences sur les panotypes et des taches dues à l'adhésif des rubans modernes.

### PANOTYPES

---

Les panotypes sont légèrement empoussiérés, des fibres du carton de montage se sont déposés sur le revers. Ils sont fortement déformés (ondulations irrégulières), et les zones de reliefs ont adhéré au verre du cadre. De nombreuses plissures et craquelures de la couche image suivent la déformation du support.

Une lacune de couche image est visible dans le coin inférieur gauche du panotype de droite, laissant apparaître le vernis noir sous-jacent. Des fibres de papiers provenant de la fenêtre sont présentes notamment dans la lacune de couche image. Un enfoncement linéaire laisse deviner l'emplacement préalable de l'ouverture de la fenêtre.

L'image est terne et peu contrastée.

## DIAGNOSTIC

---

Le montage comporte des pièces supposées d'origine ainsi que des pièces plus récentes, probablement ajoutées par la Parisienne de Photographie. Le cadre en bois dorée, les pointes métalliques et le dos en carton sont en bon état et sont un ajout postérieur à la production des panotypes. En revanche, le carton de montage et la fenêtre semblent plus ancien.

Le mode de montage est inapproprié pour la conservation de ces panotypes : l'épaisseur de la fenêtre est insuffisante et a permis les adhérences des panotypes au verre. Les rubans adhésifs (ceux d'origine en papier comme ceux modernes) n'assurent plus leur rôle de maintien. L'enfoncement linéaire observé sur la couche image permet de voir qu'un décalage s'est créé entre la fenêtre et les panotypes. Les nombreux dépôts blanchâtres du verre gênent à la lisibilité de la photographie.

Les déformations importantes des panotypes sont dues à de mauvaises conditions de conservation : la toile en fibres naturelles du support est hygroscopique et donc sensible aux variations thermohygrométriques. Les matériaux du vernis et de la couche image sont quant à eux insensibles à l'eau, et se sont plissés sous la contrainte mécanique entraînée par la déformation du support toile.

Le panotype est un procédé qui donne par nature des images sombres et de faible densité. L'affaiblissement de l'image sur le panotype traité ici n'est donc probablement pas uniquement dû à une altération, mais aussi à une caractéristique de cette production.

## OBJECTIFS ET PROPOSITION DE TRAITEMENT

---

Nous proposons de réaliser un nouveau montage pour ces panotypes, qui permette de conserver la fenêtre d'origine avec les panotypes et de respecter leur emplacement d'origine, en choisissant des matériaux adaptés à la conservation sur le long terme de cette œuvre.

Le cadre n'étant pas celui d'origine, et pour une meilleure mise en valeur des images photographiques et faciliter la manipulation de la fenêtre d'origine lors du remontage, nous choisissons d'élargir le format de l'œuvre à des dimensions de 10 x 17 cm. Le carton de montage d'origine et le verre ne seront pas réemployés pour le montage mais seront conservés dans le même conditionnement. Le verre ne sera pas entièrement nettoyé pour conserver ses traces d'usage, mais à titre pédagogique une partie sera nettoyée pour évaluer la difficulté de retirer les résidus de collodion de la couche image.

## TRAITEMENT

---

### EXTRACTION DU CADRE ET DEMONTAGE

---

- Dépoussiérage du cadre au pinceau doux
- Retrait des pointes métalliques à la pince, découpe de la bande de papier Kraft
- Découpe du papier de scellage au scalpel et retrait du verre

Malgré les zones d'adhérences du panotype, le retrait du verre n'a entraîné que très peu d'arrachages de la couche image.

- Dépoussiérage au pinceau doux du verre, retrait à la lame de rasoir des résidus de papier de scellage
- Retrait du carton de dos du scellage et des rubans adhésifs modernes jaunies à la spatule
- Retrait de la fenêtre en carton par les rubans adhésifs anciens à la spatule

## NETTOYAGE DU PANOTYPE

---

- Dépoussiérage du recto et du verso au pinceau doux et coupon de tissu microfibre
- Grattage au bâtonnet de bambou et à la gomme Tombow® Mono Zero sous loupe binoculaire des fibres collées sur le panotype

Nous avons effectué un test de retrait des fibres par un cataplasme de gel de méthylcellulose à 4% dans l'eau, d'abord sur un ruban adhésif en papier puis sur le panotype. Les fibres se retiraient facilement sur le ruban en papier, mais difficilement sur le panotype, où elles semblaient incrustées dans le vernis noir. Etant donné la fragilité de ce procédé photographique et les résultats insatisfaisants du gel de méthylcellulose, nous avons donc préféré choisir d'amincir la couche de fibres mécaniquement.

Une partie des fibres n'a pas pu être retirée, mais elles sont moins visibles et ne créent plus de surépaisseur.



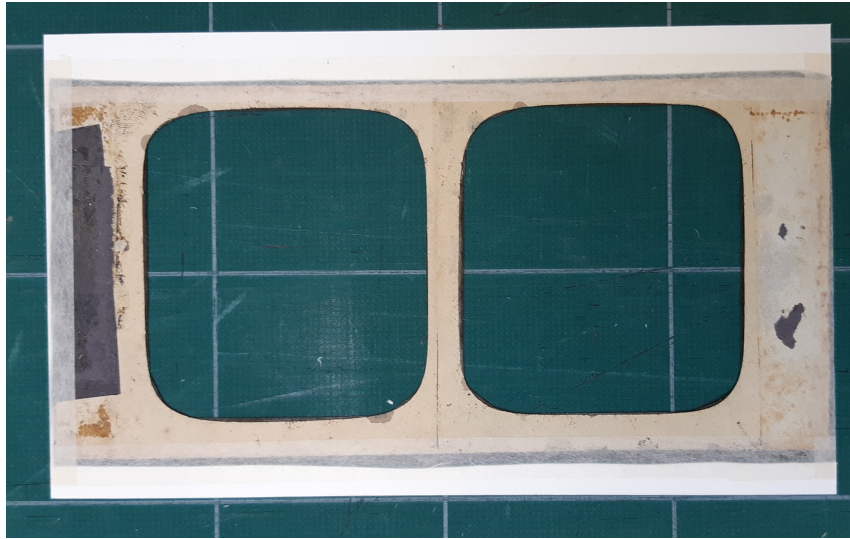
**Figure 4. Zone d'adhérences de fibres de papier, avant et après grattage**

## MONTAGE DE CONSERVATION

---

- Montage type fausses marges de la fenêtre d'origine :
  - Découpe d'une fenêtre dans un carton Heritage® Woodfree 315g de dimensions 10 x 17 cm avec une ouverture centrée des dimensions de la fenêtre d'origine

- Sur le verso de la fenêtre d'origine placée dans l'ouverture, collage de bandelettes de papier japonais Minogami 21 g à la Klucel® G à 70 g.L<sup>-1</sup> dans l'éthanol



**Figure 5. Verso de la fenêtre d'origine montée sur fausses marges**

- Montage du pantotype :
  - Collage de 4 charnières de papier japonais Minogami 21 g à la pâte d'amidon de blé en périphérie des pantotypes au dos

La colle est appliquée uniquement sur le bord défibré des charnières : de cette manière, le collage des charnières offre une résistance en tension, permettant le montage sur un carton, mais se retire très facilement par pelage.



**Figure 6. Pantotype avec charnières en papier japonais**

- Découpe d'un carton blanc de 2 mm d'épaisseur de dimensions 10 x 17 cm
  - Placement des panotypes par rapport à la fenêtre d'origine : marquage au graphite du périmètre de la fenêtre d'origine montée sur les charnières des panotypes
  - Fixage des charnières au dos du carton par des bandes de ruban adhésif Filmoplast® P90
- Découpe des pièces supplémentaires nécessaires au montage, de dimensions 10 x 17 cm :



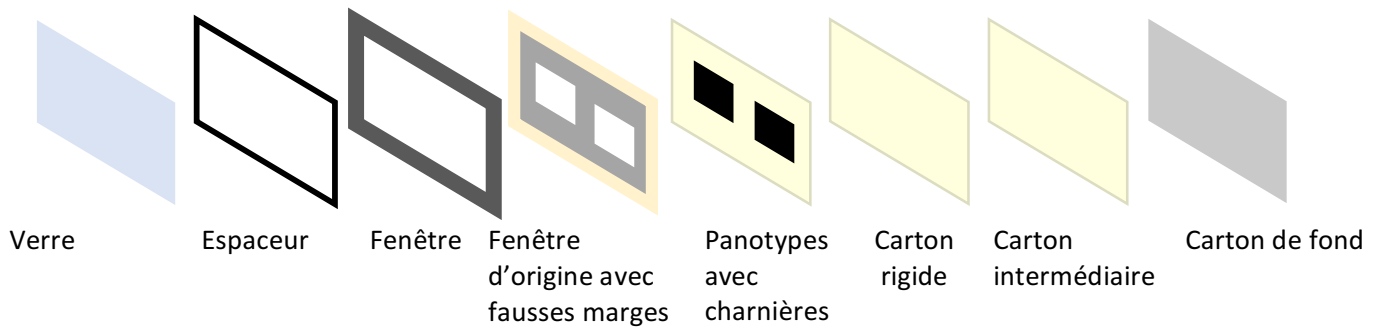
**Figure 7. Panotype monté sur charnières rabattues sur un support en carton**

- Verre de 2 mm d'épaisseur
  - Fenêtre dans un carton teinté à l'encre de Chine diluée pour recouvrir les fausses marges du montage de la fenêtre d'origine
  - Carton blanc intermédiaire entre le panotype monté et le dos
  - Carton gris pour le dos du montage
- Assemblage des pièces :
    - Le périmètre de l'ensemble des pièces superposées selon la figure 2 est recouvert d'une bandelette de carton fin pour égaliser les tranches et faciliter le scellage, qui est maintenue par des fines lanières de ruban adhésif Filmoplast® P90



**Figure 8. Tranches du panotype monté recouvertes de carton, pendant l'assemblage**

- Scellage par une bande de Filmoplast® P90 teint à l'encre de chine diluée



**Figure 10. Schéma du montage de conservation**



**Figure 9. Recto de l'œuvre après traitement**



**Figure 11. Verso de l'œuvre après traitement**

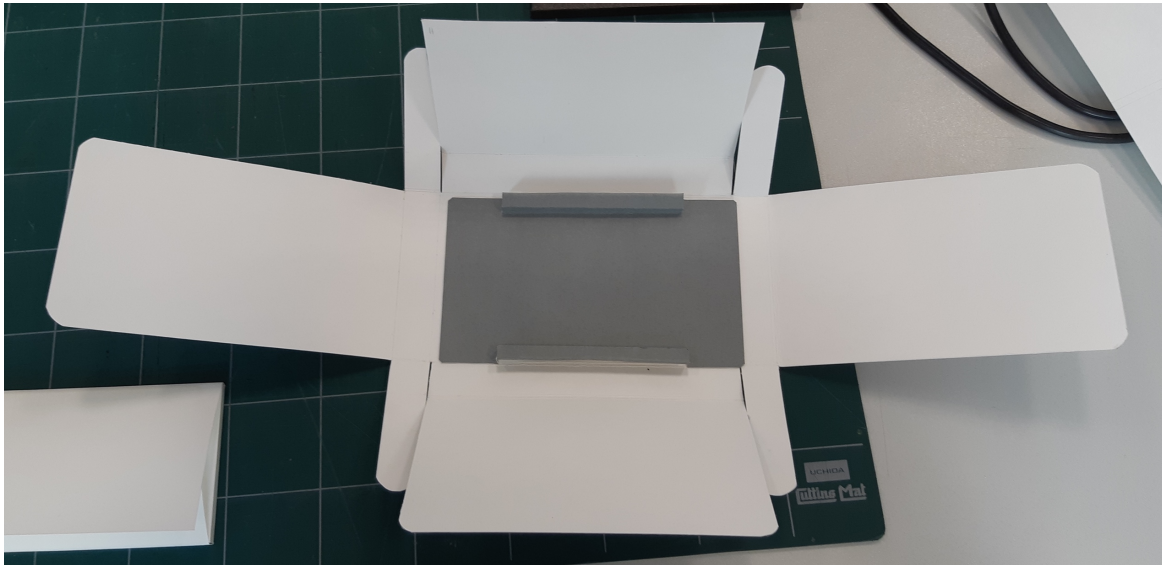
## CONDITIONNEMENT

---

Un étui sur mesure a été découpé dans un carton de conservation fin, permettant d'accueillir le panotype monté ainsi que le verre et le carton de montage d'origine.

Ces deux éléments sont conditionnés dans une enveloppe à 4 rabats, séparés d'un intercalaire en carton. La pochette est placée sous le panotype dans l'étui. Les dimensions de cette pochette étant inférieures à celles du panotype, une pièce supplémentaire du même carton que l'étui a été aménagée pour qu'elle ne soit pas mobile.

Une vignette avec le numéro d'inventaire et une reproduction après traitement de l'objet a été placée sur cet étui pour faciliter son identification.



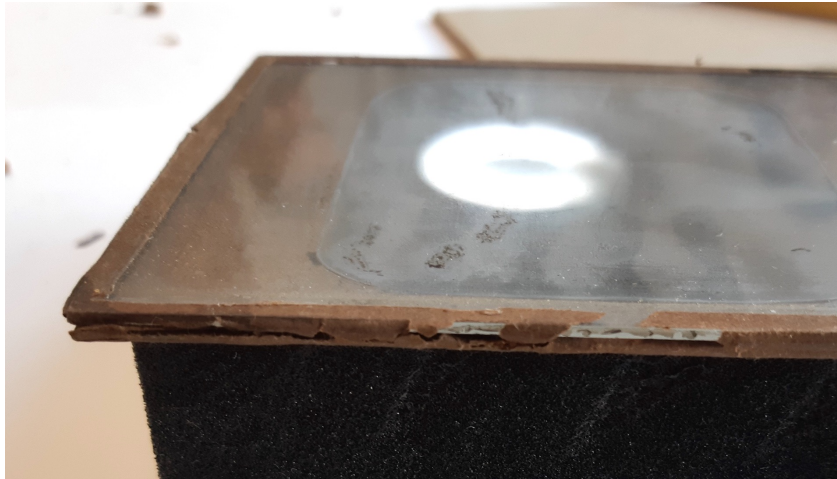
**Figure 12. Etui en carton avec aménagement pour la pochette à 4 rabats**

**ANNEXES – Documentation photographique du constat d'état**

---



**Figure 14. Carton de montage d'origine jauni**



**Figure 13. Bande de papier de scellage déchirée**



**Figure 15. Verre avec dépôts blanchâtres et adhérences de couche image, après démontage**



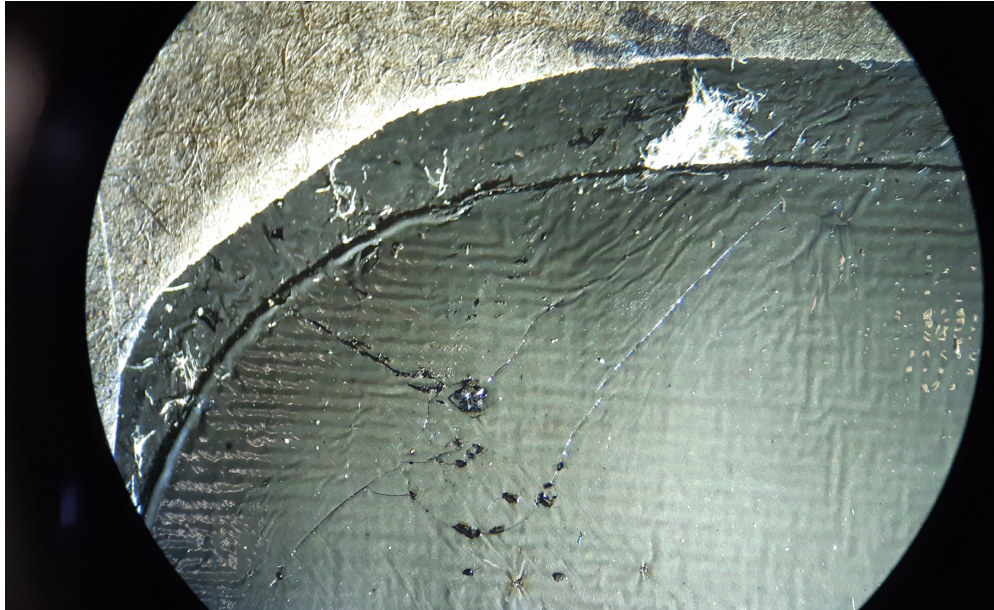
**Figure 18. Fenêtre d'origine avec ruban adhésifs en papier déchiré, taches jaunes dues à l'adhésif moderne, épidermures**



**Figure 17. Rubans adhésifs modernes jaunis, empoussièremment au dos des panotypes**



**Figure 16. Déformation du support des panotypes**



**Figure 19. Enfoncement : marque de l'ancien emplacement de la fenêtre**



**Figure 20. Zones d'adhérences de la couche image avant et après retrait du verre, plissures de la couche image**