

INP – Département des Restaurateurs
- Spécialité Peinture –

CONSTAT D'ETAT

Date du rapport : 12/02/2026

Date d'entrée et de sortie de l'œuvre : 2025 - /

N° INP : INP 2025-138

Interventions effectuées : /

Responsable du suivi des interventions auprès du Musée : Aurélie Samuel, conservatrice du patrimoine, directrice du département Art Culture et Patrimoine

Noms des enseignants responsables : Marie-Laure Martiny

Noms des étudiants restaurateurs : Cécile Meteier

Analyses effectuées par l'INP : /



Photo d'ensemble face

I - IDENTIFICATION DE L'ŒUVRE :

- **Titre, sujet, iconographie :** « Lavoir » : Vue large du lavoir d'un village. On distingue en premier plan des villageois, dont des femmes de dos occupées au lavage du linge le long du canal. En arrière-plan, dans une géographie vallonnée et arborée, se dresse une bâtisse aux murs roses.
- **Auteur, attribution :** Jean-Joseph Pugnaire
- **Signature :** « J. PUGNAIRE », coin inférieur senestre
- **Datation :** entre 1930 et 1940
- **Technique :** Peinture à l'huile sur papier
- **Nature de l'objet :** (élément d'ensemble, esquisse, copie...) : Peinture
- **Dimensions, format :** H : 48,5 cm ; L : 61,2 cm ; E : 0,5 cm
- **Cadre, dimensions :** H : 52,7 cm ; L : 65,7 cm ; E : 2,2 cm
- **Lieu de conservation :** Louis Vuitton Malletier
- **Responsable juridique de l'œuvre :** Caroline Bildé, Senior Vice President, Image and Communication
- **N° d'inventaire Musée :** 2022.000.001290

II - MATERIAUX ORIGINAUX ET TECHNIQUE

• Encadrement :

- **Description** : Cadre appliqué et mouluré en bois, recouvert d'un placage imitant une dorure. Vitre de protection à l'avant.
- **Dimensions** : H : 52,7 cm ; L : 65,7 cm ; E : 2,2 cm ; Vue : 47,5 x 60,5 cm ; Feuillure : 49 x 61,8cm
- **Système de maintien** : l'œuvre est maintenue par un carton gris d'environ 5mm d'épaisseur, lui-même fixé au cadre par des pointes métalliques clouées (chant supérieur : 5 ; chant inférieur : 6 ; chant dextre : 5 ; chant sénestre : 5) (fig.1).
- **Étiquettes, inscriptions** : « INP 2025-138. LAVOIR, Pugnaire, Louis Vuitton Inv. 2022.000.01290 » : étiquette d'inventaire accompagnant le cadre (fig. 2).



fig. 1 détail du système de maintien du cadre au revers.



fig. 2 Étiquette d'identification, et détail du cadre.

• Support :

1- Papier :

- **Description** : le support s'apparente à un papier blanc grainé, de format rectangulaire. La nature du support est difficilement décelable, compte tenu de l'impossibilité de retirer l'œuvre de son cadre, qui masque ses chants et son revers. On peut noter 3 trous de punaises en partie supérieure, peut-être résiduels du système d'accroche du papier employé par l'artiste lors de sa mise en œuvre. Nous ignorons si ce papier est maintenu à un autre support, ni s'il est solidaire du carton de maintien du cadre visible au revers.
- **Dimensions du support** : H : 48,5 cm ; L : 61,2 cm ; E : 0,5 cm.

2- Préparation :

- **Description** : très fine couche de préparation blanche et texturée en grains, visible au niveau des soulèvements de la couche colorée.
- **Nature du liant et des charges, analyses éventuelles** : liant non identifié (pas d'analyses effectuées)
- **Mode d'application : épaisseur, couleur, nombre de couches, traces d'outils** : fine et blanche, la texture grainée très régulière indique une mise en œuvre industrielle, vraisemblablement liée à la fabrication du papier lui-même. On peut émettre l'hypothèse que l'artiste a ici choisi comme support un papier à peindre texturé, où la préparation permet d'imiter l'aspect de surface d'une toile.

- **Couche Picturale**

3- Dessin préparatoire :

- **Description** : aucun dessin préparatoire visible en lumière directe.

4- Couches colorées

- **Description** : peinture à l'huile exécutée avec rapidité, dans une palette vive et claire, fait de tons verts, rosés, blancs, bleus, pourpres, bruns.
- **Nature du ou des liants nature du broyage** : certainement liant à l'huile, des analyses devraient être effectuées pour s'en assurer.
- **Nature des pigments** : pigments non identifiés.
- **Technique d'élaboration** : technique rapide et spontanée, avec peu de superpositions de couches, peut-être réalisée sur le motif en extérieur.
- **Technique picturale** : Usage de la peinture en touches libres et juxtaposées, parfois superposées. La peinture est plus ou moins diluée, tantôt appliquée en frottis ou en jus, tantôt en pâte. La couche colorée reste fine dans l'ensemble : la préparation transparait par endroit, voire laissée en réserve sur certaines zones, où l'on distingue bien le grainage du papier. Les traces de pinceaux visibles laissent à penser l'usage de petites broches à poils durs (fig. 3 et 4).

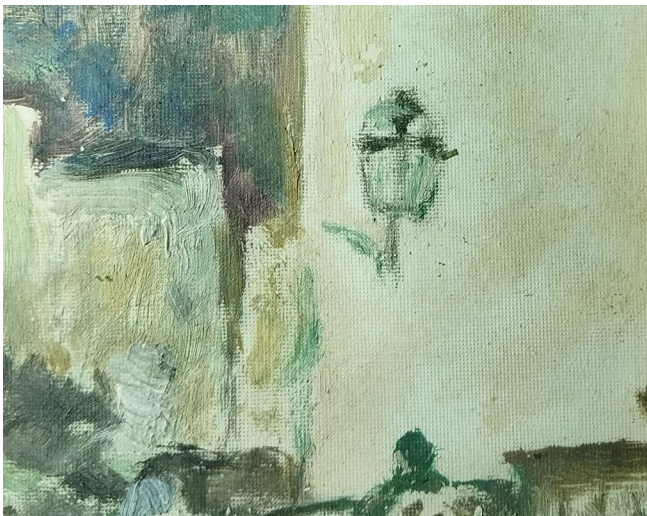


fig.3 Détail de frottis

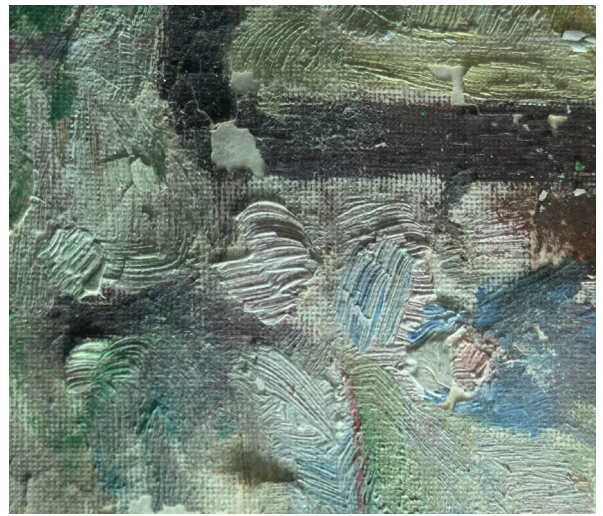


fig.4 Détail d'empatement

5- Vernis original

- **Description** : aspect d'ensemble très mat ; l'examen aux UV nous permet de pencher en faveur de l'absence de vernis.
- **Nature** : non identifié

III - HISTOIRE MATERIELLE :

- **Documentation sur l'histoire matérielle de l'œuvre :**

- Provenance, nom de la collection, date d'acquisition : Louis Vuitton Malletier
- Lieux de conservation récents et anciens : en réserve de la fondation Louis Vuitton Malletier
- Conditions de conservations récentes et anciennes : inconnues
- Expositions : inconnues
- Rapport de restauration (archives, devis, rapport) : aucun
- Photos anciennes : pas de photos

- **Interventions de restaurations antérieures**

- Présence de repeints dans les zones lacunaires, visibles en lumière UV ; on peut déceler au moins une campagne de restauration (fig. 11 et 12).
-

IV- ALTERATIONS

- **Altérations du Support :**

- 1- Papier :**

- Gondolements généralisés, particulièrement accentués en partie inférieure (fig.5)
- Pli en partie supérieure (fig.6)

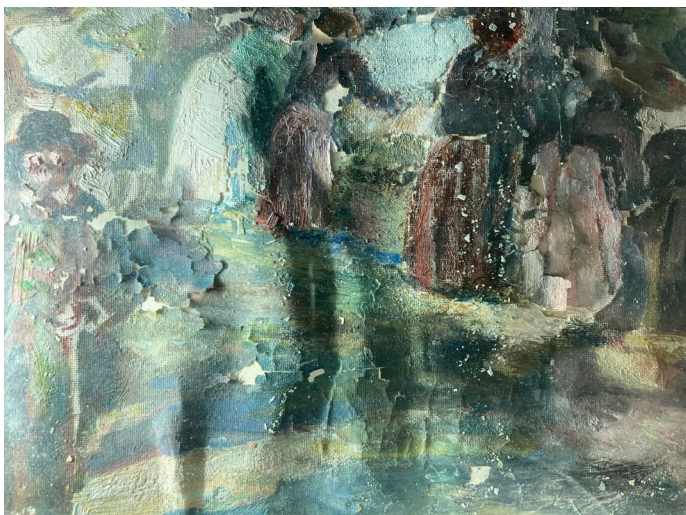


fig.5 Gondolements du papier en partie inférieure.

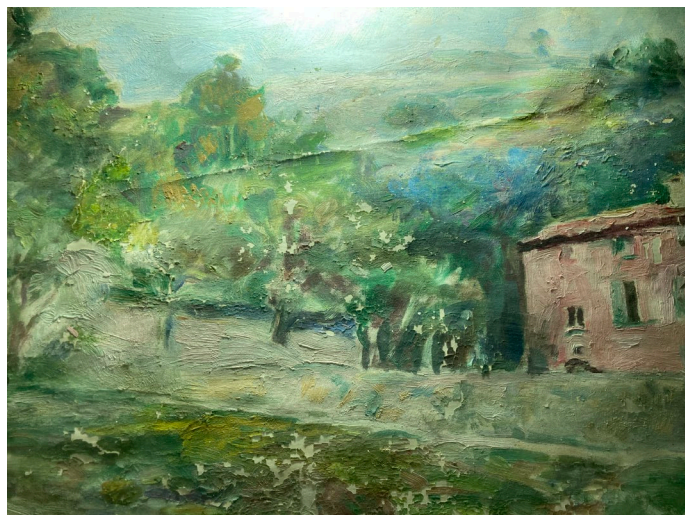


fig.6 Pli en partie supérieure.

- **Altérations de la couche picturale :**

- 2- Préparation / couche colorée :**

- Soulèvements généralisés (perte d'adhérence entre deux couches) fragmentant la couche picturale et conduisant à une importante perte de matière. Les lacunes générées sont de tailles diverses, allant de quelques millimètres carrés à une lacune d'environ 4x3,5cm, et majoritairement répartie sur la partie centrale de l'œuvre, comme révélé par la lumière UV (fig.7 et 8). On peut observer qu'au niveau des zones où la couche picturale se soulève, la texture grainée est bien présente, tandis qu'apparaît un support blanc très lisse dans les zones de lacune (fig.9 et 10). Cette altération est évolutive.

Le cadre et sa vitre empêchant la réalisation d'un examen plus approfondi de l'œuvre, il est difficile de s'avancer sur la localisation de l'altération dans sa stratigraphie. Ces soulèvements pourraient se situer entre le support papier et sa préparation, ou bien au sein même de cette préparation, qui pourrait elle-même être constituée de deux couches. Il reste très probable que cette couche texturée, considérée comme une préparation, soit mise en jeu dans les soulèvements observés.



fig.7 Mise en évidence des lacunes de la couche picturale : phénomène généralisé (vue en lumière UV)



fig.8 Détail des soulèvements et lacune : fragmentation de la couche picturale (vue en lumière UV)



fig.9 Détail de soulèvements et lacunes de la couche picturale en partie centrale (vue en lumière tangentielle).

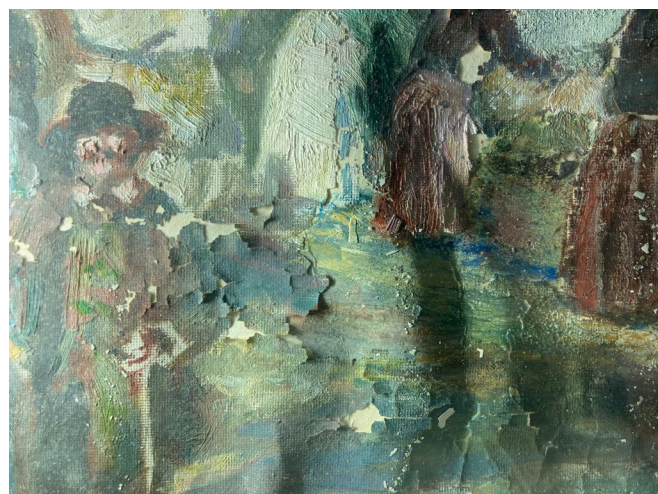


fig.10 Détail de soulèvements et lacunes de la couche picturale en partie inférieure (vue en lumière tangentielle).

3- Altérations des interventions de restaurations :

- Retouches chromatiquement désaccordées (fig. 11 et 12).

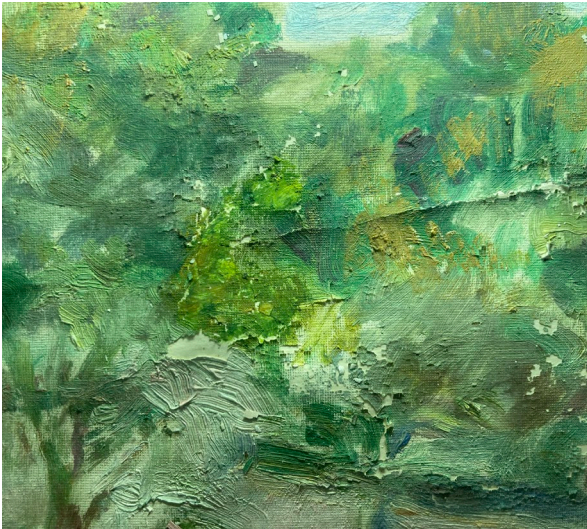


fig.11 Repeint chromatiquement désaccordé (vue en lumière directe)



fig.12 Repeint chromatiquement désaccordé (vue en lumière UV)

4- Accumulation de surface :

- Amas de poussière en surface (fig. 13)
- Amas d'écailles de couche picturale libres, notamment en partie inférieure (fig. 14)

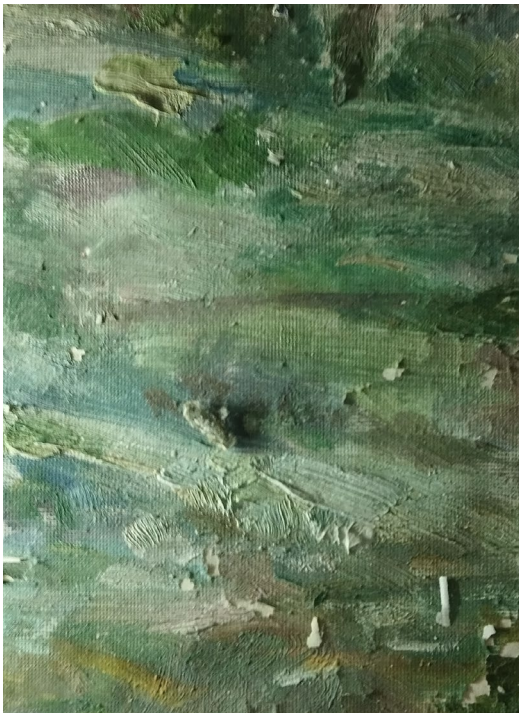


fig.13 Amas de poussière en surface (vue en lumière tangentielle)



fig.14 Amas d'écailles libres de couche picturale (vue en lumière tangentielle)

V- DIAGNOSTIC ET PRONOSTIC

- **Conclusions**

Le support, difficilement lisible, apparaît comme un papier plutôt qu'un carton, au vu des déformations générales qu'il présente (gondolements et plis, caractéristiques d'un papier). Ce papier semble préparé d'un matériau permettant de le texturer, afin de lui conférer un aspect de toile. Il est à ce stade de l'étude impossible de définir s'il est solidaire d'un autre support plus rigide ou du carton assurant le maintien dans le cadre.

Les altérations touchent majoritairement la couche picturale, victime de problèmes d'adhérences : elle présente des clivages généralisés à la quasi-totalité de la surface de l'œuvre. Ces soulèvements fragmentent la couche picturale et conduisent à une importante perte de matière. Les lacunes générées ont par endroit déjà fait l'objet d'une campagne de restauration, avec des retouches pour certaines chromatiquement désaccordées.

- **Causes des altérations**

L'importance de ces altérations paraît essentiellement due à un problème technique : les matériaux utilisés peuvent être mis en cause. La nature du support et son éventuelle préparation, méconnus, ainsi que la nature de la matière picturale, visiblement pauvre en liant, semble principaux responsables des pertes d'adhérence observées.

Ces causes techniques ont pu être couplées à des mauvaises conditions de conservation de l'œuvre. Le papier étant un matériau fragile et sensible aux variations climatiques, une exposition à des conditions de température ou d'humidité inadaptées ont pu engendrer les déformations observées, elles-mêmes encourageant le soulèvement de d'une couche picturale déjà fragilisée.

- **Evolution possible**

L'œuvre présente ainsi un état de conservation très inquiétant, notamment en ce qui concerne la perte de matière picturale. L'élargissement des zones de clivage et de lacune sur le pourtour des zones déjà retouchées, et la présence d'écailles mobiles témoignent de soulèvements évolutifs, qui menacent de s'étendre encore davantage si aucune intervention n'est prochainement menée.

- **Préconisations**

Un refixage généralisé et un traitement du support doivent être réalisés par un professionnel de la conservation-restauration maîtrisant le support papier.

La **conservation, la manipulation et le transport doivent être exécutés exclusivement à plat**. Une attention particulière doit être apportées quant aux vibrations potentielles de l'œuvre qui pourraient être occasionnées lors d'un transport.