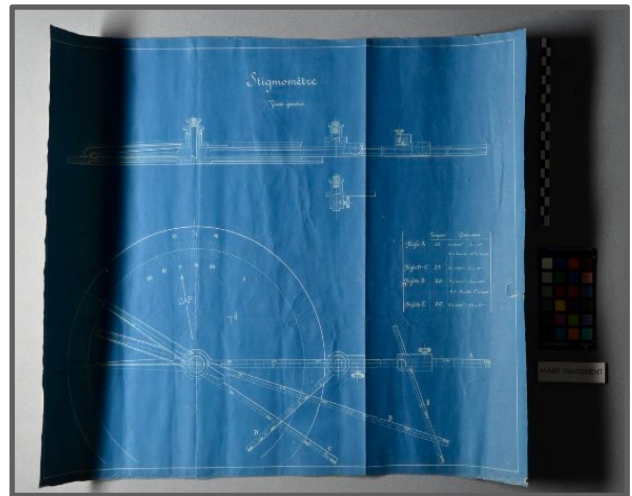


Rapport de conservation-restauration

Ambre CHASTEL
MA1 (promotion 2023-2028)
Enseignant.e : Constance DUVAL
Date du rapport : 27 octobre 2023
Spécialité Photographie et image numérique



Identification et description de l'œuvre

N°INP : ?
Collection / N° d'inventaire : Musée de la Marine (Paris) CE 2016.282 1/6
Nom artiste : inconnu
Titre ou sujet : « Stigmomètre, vraie grandeur »
Date (datation) : Entre 1850 et 1940
Technique : cyanotype sur papier vélin.
Inscriptions/légende/signature : Crayon graphite
Format tirage : 48 x 57cm

Constat d'état/diagnostic

La principale altération de l'objet est une déformation dans le plan. On remarque également de petites déchirures qui, compte tenu du format important de l'œuvre, ne permettent pas sa consultation sans risque de les aggraver.

Le cyanotype présente un tuilage dans le sens de la largeur qui semble indiquer que l'œuvre a été roulé de gauche à droite.

Trois perforations alignées (toujours dans la largeur), percées du verso vers le recto semblent se superposer quand le plan est roulé. Cela nous laisse penser que le plan était maintenu roulé par une épingle qui a traversé 3 fois le papier d'oeuvre.

Une déchirure perpendiculaire au bord droit est alignée avec les 3 perforations et pourrait résulter du même système d'attache.

Le plan de « Stigmomètre » présente également un froissement général et des plis retournés de quelques millimètres dans les coins du côté gauche, le côté qui était roulé vers l'intérieur. On note aussi la présence d'un pli cassé en bas droite de l'oeuvre.

Le froissement est particulièrement visible sur les bords du papier, probablement dû au conditionnement. En effet, les bords de l'œuvre sont émoussés sur le côté inférieur résultant d'un conditionnement trop étroit ou d'une force appliquée lorsque l'objet était roulé.

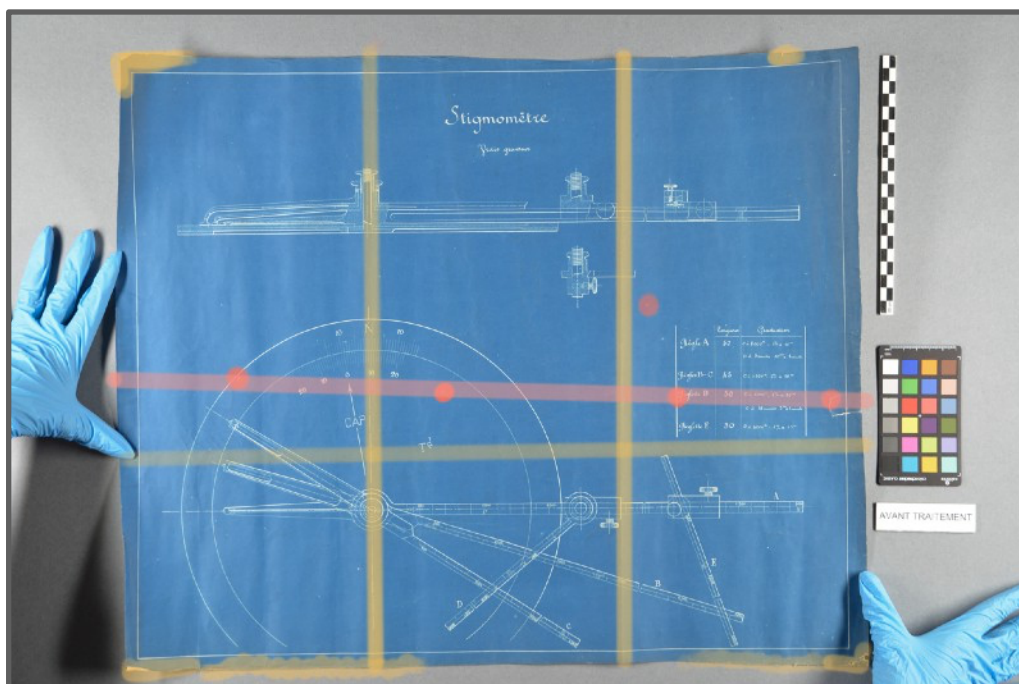


Schéma altérations. Rouge : les perforations et la ligne qu'elles forment. Jaune : plis

Un réseau de plis décrit un pliage en 6. Les altérations mécaniques nous disent que le document a sûrement été plié dans un premier temps, remis à plat et enfin roulé. Par ailleurs, la résistance du papier est encore bonne.

Enfin l'oeuvre présente un léger empoussièrément général, qui est plus important en bas à droite au verso, ainsi que dans les marques de plis.

Les altérations mécaniques sont les plus préoccupantes. Les altérations biologiques et chimiques restent plus discrètes. On remarque tout de même des taches de point d'oxydation en haut à gauche au verso et un léger jaunissement du papier au verso également.

La surface photosensible de couleur bleue du cyanotype est légèrement affaiblie bien qu'il ait été conservé dans l'obscurité (le cyanotype se réactive en l'absence d'Uv).

OBJECTIFS ET CHOIX DE TRAITEMENT

Nous visons un traitement de stabilisation de l'oeuvre qui assure sa meilleure conservation. La papier d'oeuvre présente une bonne résistance mécanique et la photographie ne présente aucune lacune qui gênerait sa lisibilité. Aussi nous proposons en priorité de stabiliser les déchirures, résorber les plis et réaliser une mise à plat. Le cyanotype pourra alors retrouver ses multiples au sein de la collection du musée de la Marine.

TRAITEMENTS EFFECTUES

Nous avons tout d'abord procédé à un dépoussiérage à sec avec des textiles micro-fibre doux et des éponges en polyuréthane. Nous avons par la suite réalisé des comblements de lacunes pour les perforations et nous avons refermé et consolidé les déchirures avec du papier japonais encollé à l'amidon (colle d'amidon diluées à environ 20% et papier japonais RK1, 8g/m²).

Un « massage » du papier avec un mélange à la colle d'amidon et colle méthylcellulose visant à défroisser les bords émoussés a également été réalisé (colle d'amidon diluée à 20% et colle Tylose MH300P diluée à

7% dans l'eau). La même technique a été utilisée sur les plis marqués.

Une humidification a été réalisée, d'abord en chambre humide puis à l'aide d'une membrane Gore-Tex (7 heures). Puis le tirage a été placé sous presse pendant 8 semaines afin qu'il retrouve sa planéité.

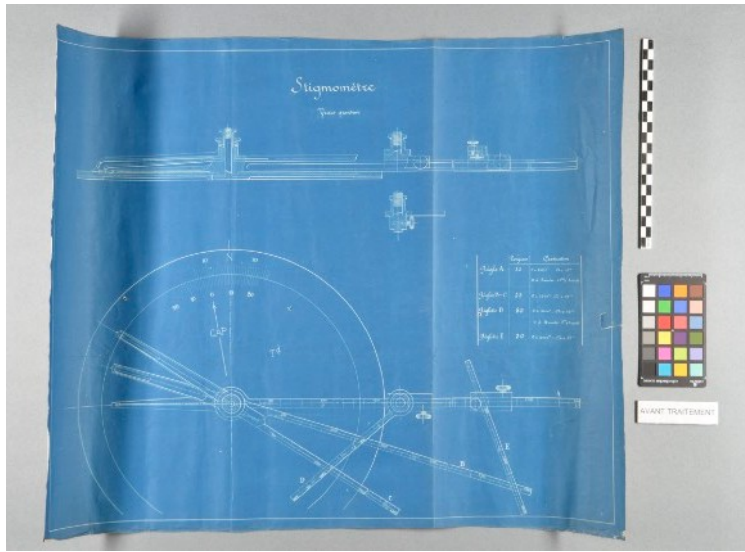
Préconisation pour la conservation à long terme

Nous conseillons de conserver l'œuvre dans une pochette sans réserve alcaline et d'éviter une exposition prolongée à la lumière (pour une exposition par ex.).

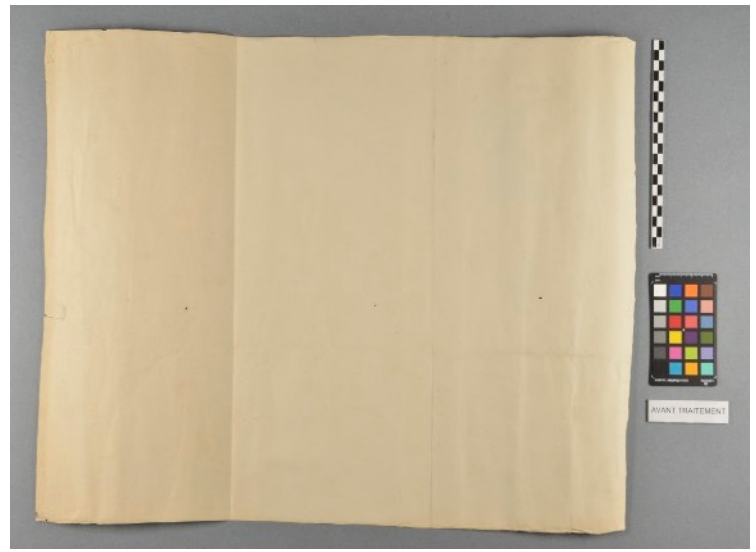
Annexe - liste des matériaux et des fournisseurs

- Gomme Mars Plastic®Staedtler
- Textile microfibre (CXD)
- Papier japonais RK1 : GMW®
- Colle amidon de blé Jin Shofu®(CTS)
- Tylose MH300P (méthylethylcellulose) (GMW)

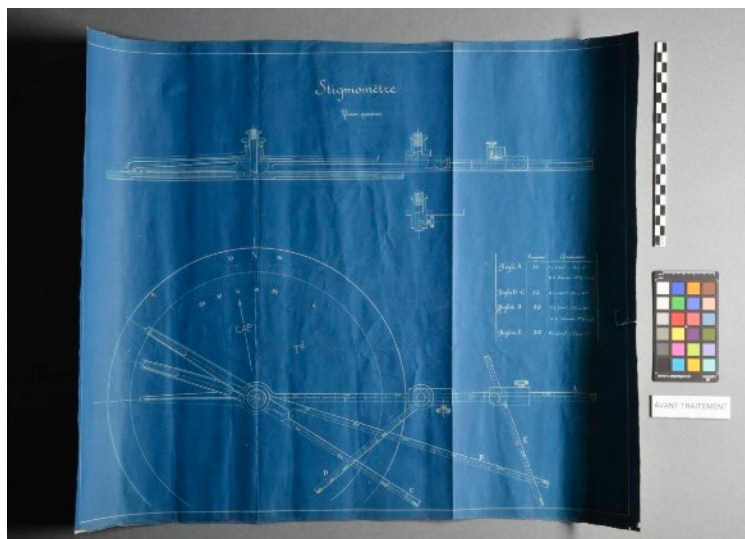
Documentation visuelle
Avant traitement



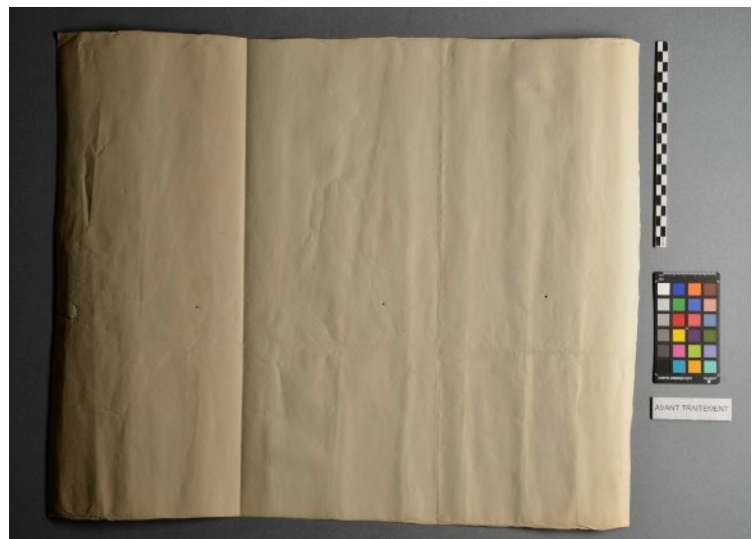
Vue d'ensemble recto



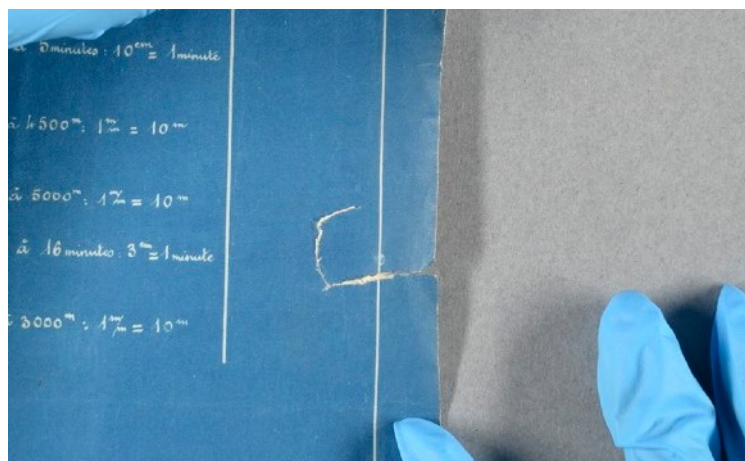
Vue d'ensemble verso



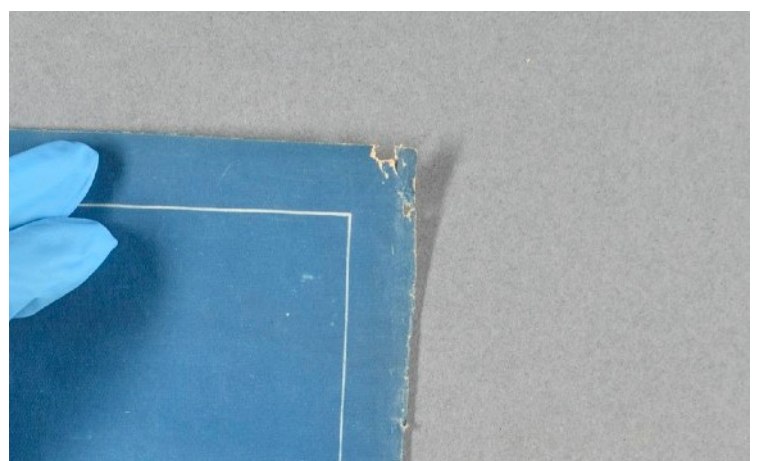
Recto, lumière rasante



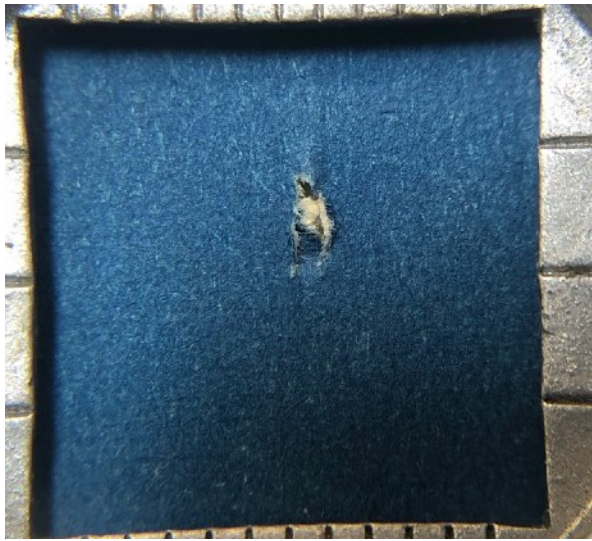
Verso, lumière rasante



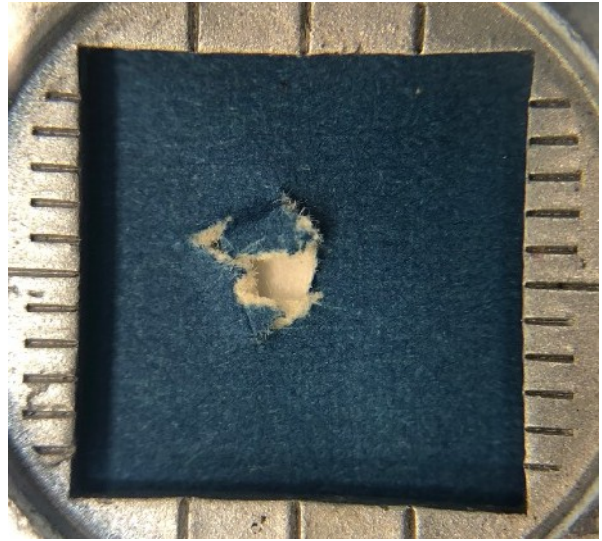
Déchirure bord droit



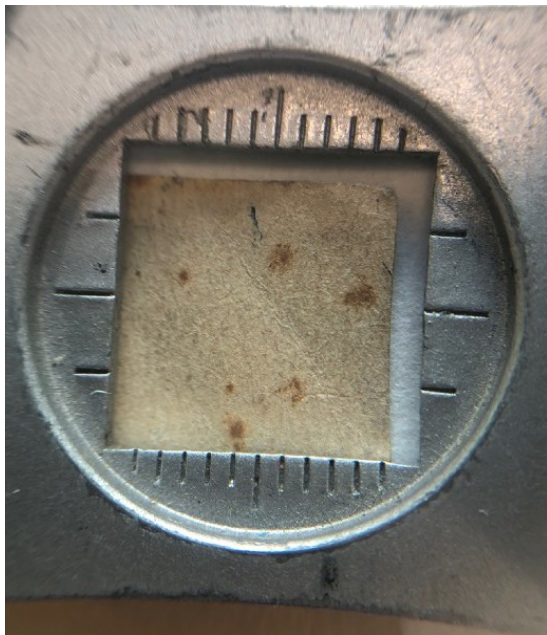
Bord inférieur droit



Détail - Perforation

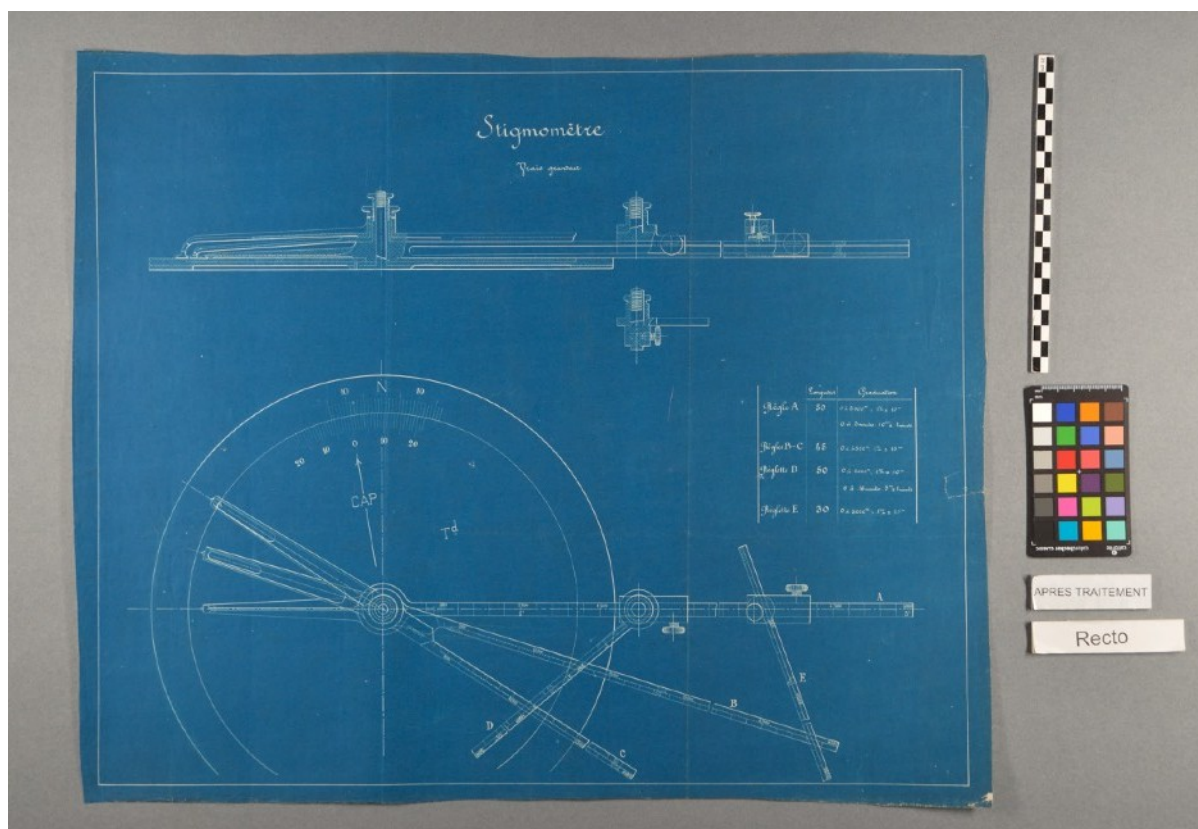


Détail - Perforation

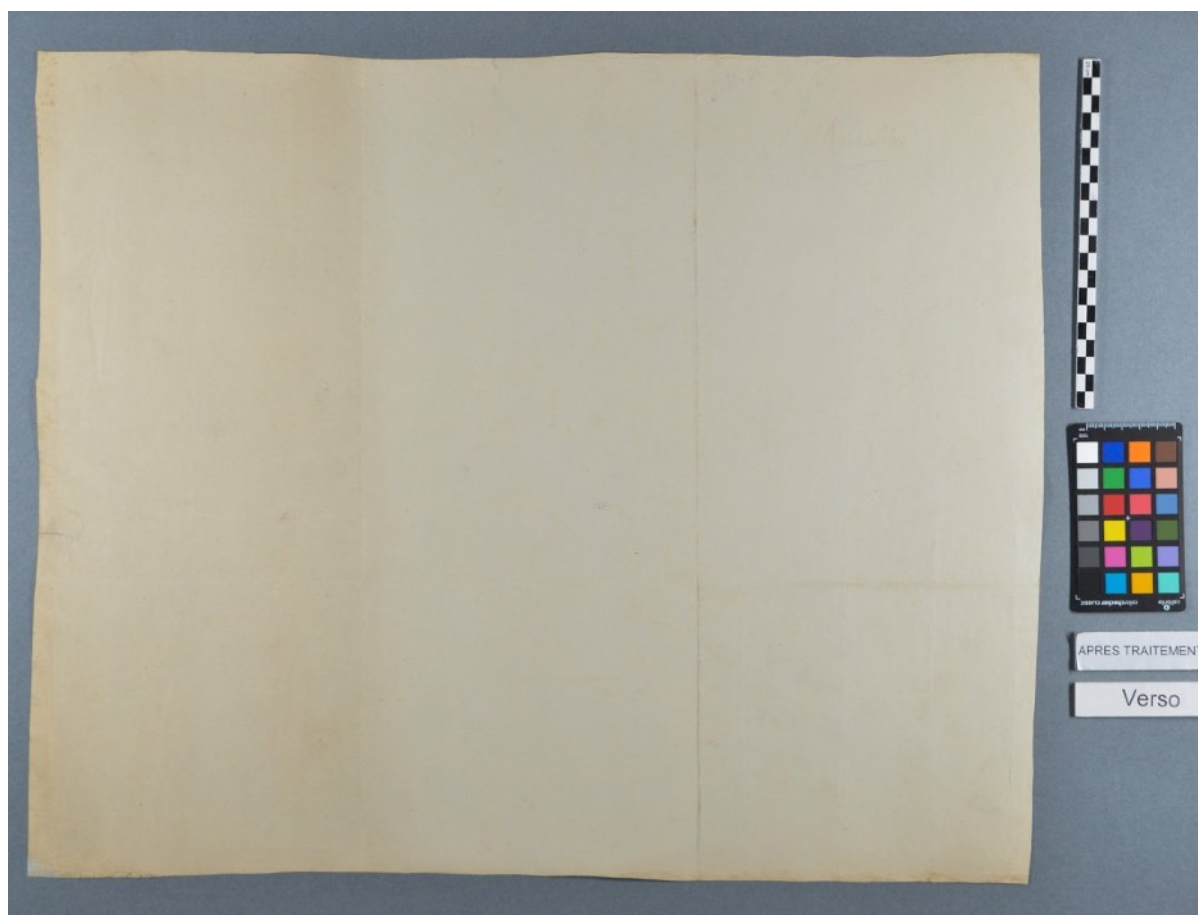


Détail - Point d'oxydation

Après traitement :



Après traitement - recto



Après traitement - verso