

Constat d'état et fiche de traitement

Date du constat d'état : 7 Juillet 2014

Collection Parisienne de Photographie – Paris	Étudiant Chloé Lucas, 3ème année
Responsable de l'œuvre Delphine Desveaux	Restaurateur responsable Bertrand Sainte-Marthe
Numéro d'inventaire ARCP 133	Numéro d'inventaire INP INP 2014 170



Recto



Verso

Auteur Non attribué	Dimensions Cadre : 12,7 x 14,7 cm Plaque : 6,8 x 8,8 cm Image visible : 5,6 x 7,4 cm
Datation 1840-1860	Artefacts de fabrication Retouche (col du garçon)
Titre / Sujet Portrait d'un petit garçon	Particularités techniques Vernis noir sur le support verre.
Procédé Ambrotype (positif au collodion sur verre)	

Montage L'ambrotype est monté sous un passe-partout composé de trois couches :

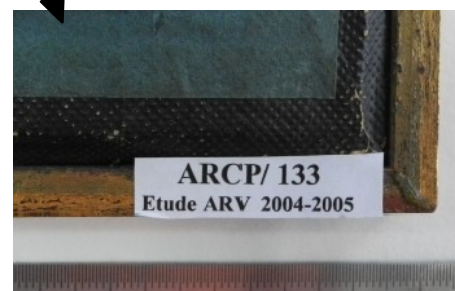
- un papier noir,
- un biseau à la française crème,
- et un carton noir mat avec un liseré doré imitant un fixé sous verre.

Le passe partout est placé entre un verre de protection et un carton pâte bois. Le paquet d'encadrement est fermé avec un papier bleu-vert et un ruban adhésif noir texturé qui revient sur le verre. Un ruban noir et un anneau permettent de le suspendre.

Le paquet est maintenu avec quatre clous dans un cadre, assemblé à couple d'onglet et pointes à chaque angles. Le cadre est mouluré et sa surface est dorée, nous observons une préparation rouge sous-jacente.

Inscriptions

- « 112 » (verso, sur un post-it, manuscrit, crayon graphite)
- « ARCP /133 étude ARV 2004-2005 » (verso, coin inférieur droit du cadre, sur une étiquette, imprimé)
- « 88 » (verso, coin supérieur gauche du cadre, manuscrit, encre)



Relevé des altérations

Au vu de la typologie de l'objet, le constat d'état a été établi en deux temps : avant et au cours du démontage de l'objet.

	Image	Verre	Montage
(1) Empoussièrement	Important.		
(2) Encrassement		Plus prononcé en périphérie.	Plus important dans les moulures

Altérations mécaniques

(3) Abrasions			Le ruban noir est abrasé aux angles du paquet de fermeture d'encadrement.
(4) Adhésifs			
(5) Cassures	La plaque est cassée en deux endroits (trois fragments).		
(6) Craquelures		Le vernis noir est craquelé.	
(7) Déchirure			Le ruban noir est déchiré sur tout son pourtour.
(8) Fêlure			
(9) Lacune		Le vernis noir est lacunaire.	Le ruban noir est lacunaire en de nombreux endroits.
(10) Pli / Pliure			
(11) Rayure			Deux rayures profondes, jusqu'au carton pâte bois, du papier bleu-vert.
(12) Soulèvement.	L'image présente quelques soulèvements du collodion en partie supérieure droite.		
(13) Problèmes structurels			L'assemblage du coin supérieur droit du cadre est disjoint. Le clou sur le bord droit a engendré des fissures et une lacune du bois.

Altérations chimiques

(14) Affaiblissement			
(15) Empreinte digitale			
(16) Jaunissement			
(17) Miroir d'argent			
(18) Oxydation	Le collodion est oxydé autour des cassures du verre.		
(19) Tache			

Altérations biologiques


(20) Insectes			
(21) Moisissures			


Localisation des altérations



Recto

Verso

 (3) abrasions

 (11) rayures

Constat d'état et diagnostic

Constat d'état et diagnostic

Le cadre et le paquet d'encadrement de l'ambrotype présentent un fort empoussièrément et encrassement, ainsi que de nombreuses altérations mécaniques : abrasions, déchirures, fissures... La plaque de verre support de l'image est cassée en trois morceaux, dont deux sont disjoints au sein du montage. Les fragments ne sont pas mobiles.

Il est nécessaire de démonter l'ambrotype afin de le stabiliser physiquement pour ne pas engendrer de plus amples altérations (frottement contre le passe partout, le carton de fonds).

Documentation visuelle avant traitement



Assemblage disjoint (recto du cadre, coin supérieur droit)



Soulèvement collodion (recto)



Craquelures du vernis en lumière transmise (partie supérieure de la plaque, verso, coin inférieur gauche)

Traitement

Objectif du traitement

Le traitement a pour but de stabiliser chimiquement et physiquement l'ambrotype au sein du montage.

Traitement effectué

Démontage

- Retrait des clous du cadre avec une pince.
- Désolidarisation du cadre et du paquet d'encadrement de l'ambrotype : le ruban adhésif noir est très cassant, il présente de très nombreuses lacunes et déchirures sur l'ensemble de son pourtour, le verre de protection n'est plus maintenu par le ruban adhésif et peut être retiré aisément.
- Désolidarisation du passe partout et du carton de fonds : le passe partout était collé directement sur l'émulsion au collodion, une partie du papier noir est restée collée au carton de fonds et à la plaque, un endroit a été déchiré. La plaque est maintenue au carton de fonds par des languettes de papier collées au verso de l'ambrotype.
- Découpe des languettes en papier pour extraire la plaque du carton de fonds. La languette inférieure permet aux deux fragments d'être solidaires.

Dépoussiérage – Nettoyage

- Dépoussiérage du cadre avec un pinceau. Gommage ponctuel avec une gomme Mars Plastic.
- Nettoyage de la dorure avec de la salive appliquée avec un bâtonnet de coton.
- Dépoussiérage du passe-partout au pinceau doux pour ne pas lustrer la surface qui est mate.
- Dépoussiérage du vernis noir au verso de l'ambrotype avec un pinceau doux en faisant attention aux zones craquelées.
- Dépoussiérage de l'émulsion avec une poire à air. La surface est trop fragile pour être dépoussiérée au pinceau.

Consolidations

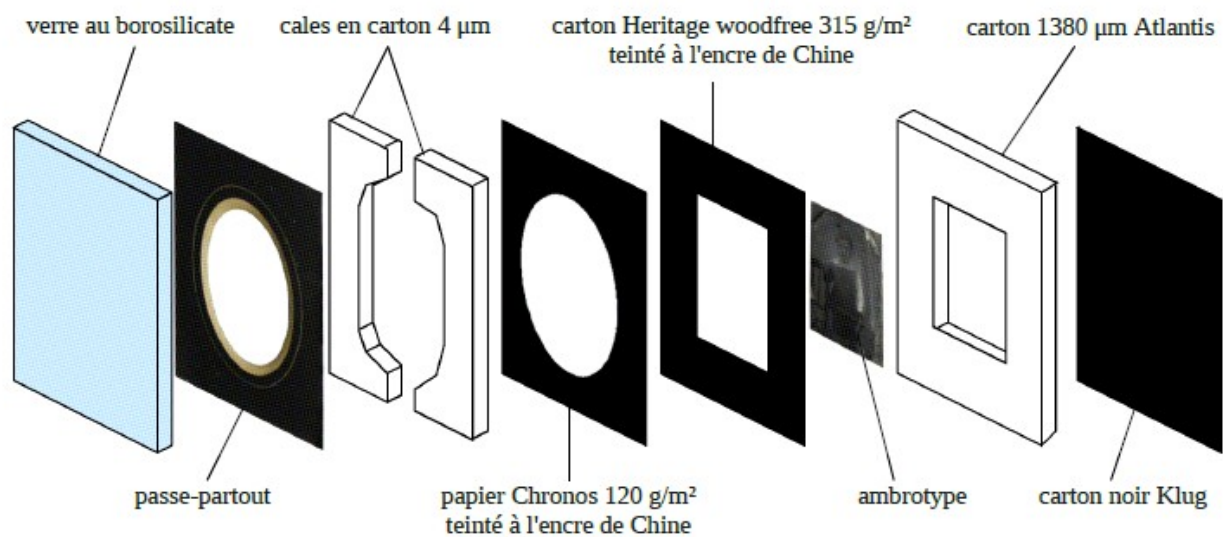
- Test de sensibilité aux solvants : La coloration du papier noir du passe partout est sensible à l'eau et non sensible à l'éthanol.
- Remise en place du fragment et consolidation du papier noir du passe partout avec de la Klucel G à 8 % dans l'éthanol et du papier japonais kuranai 9 g/m².

Montage

L'ambrotype est placé sur un carton de fonds noir (Klug) de manière à combler visuellement les lacunes du vernis noir. Les trois fragments de la plaque de verre sont maintenus ensemble par :

- une fenêtre en carton, Atlantis sans réserve alcaline, d'épaisseur légèrement inférieure à celle de l'ambrotype (1380 µm),
- et une seconde fenêtre en papier, Héritage woodfree 315 g/m² teint en noir avec de l'encre de Chine, qui revient sur 1 mm sur le pourtour de la plaque.

Ces trois éléments sont collés ensemble par des bandes discontinues de ruban adhésif double face 3M 415. Un intermédiaire en papier Chronos 120 g/m², teinté à l'encre de Chine, vient séparer l'ambrotype du contact avec son passe-partout d'origine. Des cales en carton 4000 µm sont ajoutées pour hausser les bords du passe-partout qui sont en porte-à-faux à cause de l'épaisseur du biseau à la française. Le montage est fermé par un verre au borosilicate et bordé par deux épaisseurs de Filmoplast P90 teinté à l'encre de Chine.



Conditionnement

- L'ambrotype a été conditionné dans une boîte de conservation sur mesure, en carton biface.

Documentation visuelle pendant traitement



Désolidarisation du paquet d'encadrement et du cadre



Déchirures du ruban adhésif noir (verso, bord gauche)



Désolidarisation du verre de protection



Désolidarisation du passe partout et du carton de fonds



Fragments du passe-partout noir



Système d'attache de la plaque au carton de fonds



Recto



Verso

Matériaux utilisés

ADHESIFS

Klucel G, hydroxypropylcellulose, Stouls

Ruban adhésif double face 3M 415, support polyester, adhésif acrylique, 3M

Ruban adhésif P90, support papier, adhésif acrylique, Filmoplast

CARTONS

Carton, 4000 μm

Carton biface duo, 850 g/m², pâte chimique blanchie, sans réserve alcaline, Stouls

Carton noir, 1130 g/m², avec réserve alcaline, Klug

Heritage woodfree, 315 g/m², pâte chimique, avec réserve alcaline, Atlantis

GOMMES

Mars Plastic, Staedler

PAPIERS

Buvards

Buvard, Stouls

Non-tissés

Cokon, 35 g/m², non-tissé polyester, viscose et cellulose, Stouls

Papiers japonais

Kuranai, 9 g/m², Stouls

Papiers de conservation

Papier permanent Chronos, 120 g/m², 100 % pâte chimique blanchie, avec réserve alcaline, Stouls

MATERIAUX RETOUCHE

Encre de Chine

SOLVANTS

Ethanol à 96 %, Prolabo

VERRE

Verre au borosilicate, 11/10ème de mm, Preciver