

## Dossier de traitement : Ambrotype (INP 2014.165)

### I. Identification

**Numéro d'inventaire :** ARCP 9

**Collection:** Parisienne de  
Photographie (Paris)

**Date de constat d'état:** 07/07/2014

**Responsable de  
l'œuvre:** D. Desveaux, directrice  
des Collections Roger-  
Viollet

**Restaurateur  
responsable:** B. Sainte-Marthe

**Etudiant:** Lionel Riess - 2° année

**Auteur:** Anonyme

**Date:** /

**Titre/Sujet:** Portrait d'un homme âgé

**Légende/Inscription:** /

**Technique  
photographique:** Ambrotype



Recto après restauration

#### Image

**Format (LxIxh-cm):** 13,7x10,8x0,1 (ovale)

**Support:** Verre

**Liant:** Collodion

**Vernis:** /

**Retouche:** Oui

#### Montage

**Format (LxIxh-cm):** 25,5x22x2

**Matériaux :** Carton, bois, plâtre, peinture, papier

**Condition d'observation:** Néon et lumière naturelle

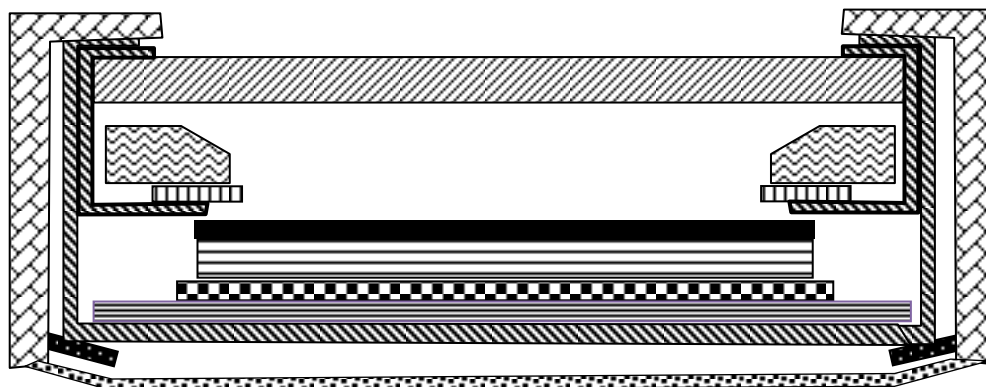
**Localisation temporaire:** Coffre - atelier photo

**Conditionnement:** Boîte en carton de conservation

**Cadre de l'intervention :** Restauration dans le cadre du cours de Bertrand Sainte-Marthe sur la  
restauration des ambrotypes.

## II. Montage

Avant intervention :



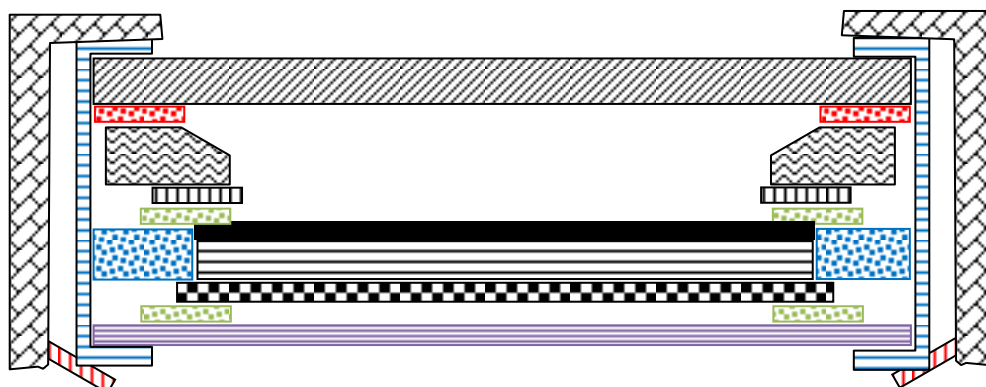
Légende :

<b>Verre peint</b>	
<b>Biseau à la française</b>	
<b>Passe partout doré</b>	
<b>Ambrotype (Collodion)</b>	
<b>Velours noir</b>	
<b>Carton</b>	
<b>Papier de scellage</b>	
<b>Clou</b>	
<b>Papier de fermeture</b>	
<b>Cadre</b>	

Description :

Montage dans cadre sous verre.  
Verre Peint en noir avec filet doré.  
Passe-partout avec biseau à la française.  
Passe partout doré entre le carton et la l'ambrotype.  
Le montage est assemblé par un morceau de papier, et maintenu dans la cadre par quatre clous.  
Le dos du cadre est tendu par une feuille de papier.  
Le cadre est en bois recouvert d'une matière plâtreuse peinte en noir.

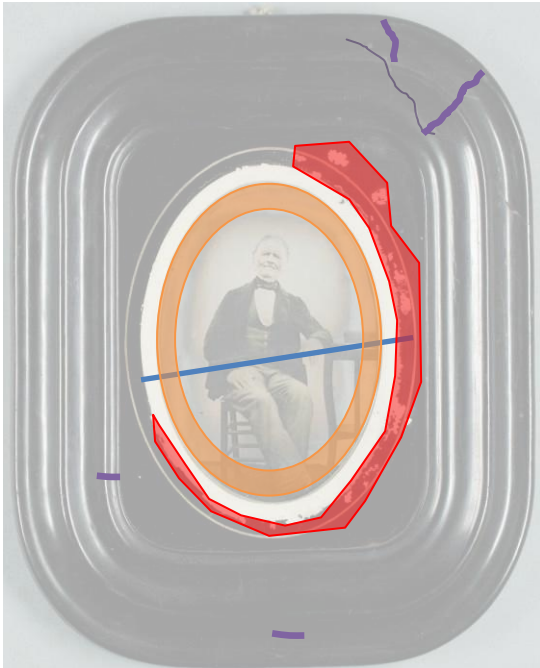
Après intervention :



Légende (en couleur : ajout) :

<b>Verre peint</b>	
<b>Papier teinté en noir</b>	
<b>Biseau à la française</b>	
<b>Passe partout doré</b>	
<b>Séparateur</b>	
<b>Ambrotype (Collodion)</b>	
<b>Ecrin en carton de conservation</b>	
<b>Velour noir</b>	
<b>Carton de conservation</b>	
<b>P90</b>	
<b>Clou</b>	
<b>Cadre</b>	

### III. Constat d'état



Recto

Légende :

Altération mécanique

1. Cassure transversale
2. Épidermage et lacune
3. Fissure

Altération physico-chimique

4. Ternissure importante



Verso

Observation :

- Retouche sur les cheveux et le cou.
- Dépôt de peinture noir sur l'image. La peinture se décolle.
- Cassure transversale de l'ambrotype.
- Ternissure sur les pourtours de l'image et le long de la cassure.
- Fissure et lacune dans la couche de plâtre du cadre.
- Papier de fermeture du paquet très acide.

### III. Diagnostic et proposition de traitement

#### Constat d'état :

- La peinture noire au revers du verre églomisé se détache et se dépose sur l'image risquant d'engager un processus de dégradation. De plus les lacunes de peinture noire diminuent la dimension esthétique de l'œuvre.
- La présence de matériaux très acide dans le montage met en danger l'intégrité physico-chimique de l'œuvre, ceci par le dégagement acide des matériaux (désormais faibles dans des conditions normales de conservation) et par la fragilité physique induite par leur vieillissement.
- L'ambrotype est cassé transversalement. Les deux morceaux sont mobiles à l'intérieur du cadre.

#### Propositions de traitements :

- Dépose du papier de fermeture de paquet.
- Nettoyage du verre de protection et de la plaque.
- Insertion d'un écran noir entre le verre et le passe partout.
- Calage de la plaque et scellage hermétique du montage.
- Remise en place dans les dispositions initiales du montage dans son cadre.

### IV. Traitement effectué

1. Démontage.
2. Dépoussiérage des différents éléments au pinceau doux. Dépose du ruban de scellage original et du papier de fermeture de paquet.
3. Nettoyage du support en verre de l'ambrotype au mélange eau/éthanol (70%/30%).
4. Insertion de l'ambrotype dans un carton de conservation évidé.
5. Interposition d'une fenêtre en papier de conservation (Renaissance® 120 g/m<sup>2</sup>) entre l'ambrotype et le biseau.
6. Réalisation d'un fonds noir (papier de conservation Renaissance® 90 g/m<sup>2</sup> teinté à l'encre de Chine) placé entre le verre peint et le biseau.

### V. Bilan et préconisation

L'intervention a permis de stabiliser l'ambrotype en assurant le maintien des deux fragments au sein du montage d'origine. L'assemblage des différents éléments de montage a été renforcé, ceci se traduisant par une unité plus ferme de l'ensemble. L'objet est désormais manipulable sans risque pour l'œuvre.

D'autre part, l'interposition de pièces de papier et l'insertion de l'ambrotype au sein d'un berceau en carton de conservation limitent les interactions chimiques et mécaniques dues au contact entre l'ambrotype et les différents éléments du montage.

Enfin la teinte de l'une des pièces de papier en noir permet d'atténuer la perte d'esthétique due au lacune dans la peinture du verre églomisé.

**Il est recommandé de manipuler cet objet le moins possible. L'ensemble doit rester à l'horizontal pour sa conservation et lors de sa manipulation. Les conditions thermo-hygrométriques conseillées sont de 18°C +/- 2°C par 24 h et 30 à 40% d'hygrométrie +/- 5% par 24 h. La stabilité des valeurs est primordiale.**

## VI. Photographies avant traitement



Recto



Verso





Le montage ouvert



Détail du cadre



Le biseau, le verre peint, l'ambrotype

## VII. Photographies pendant traitement



L'ambrotype dans son berceau

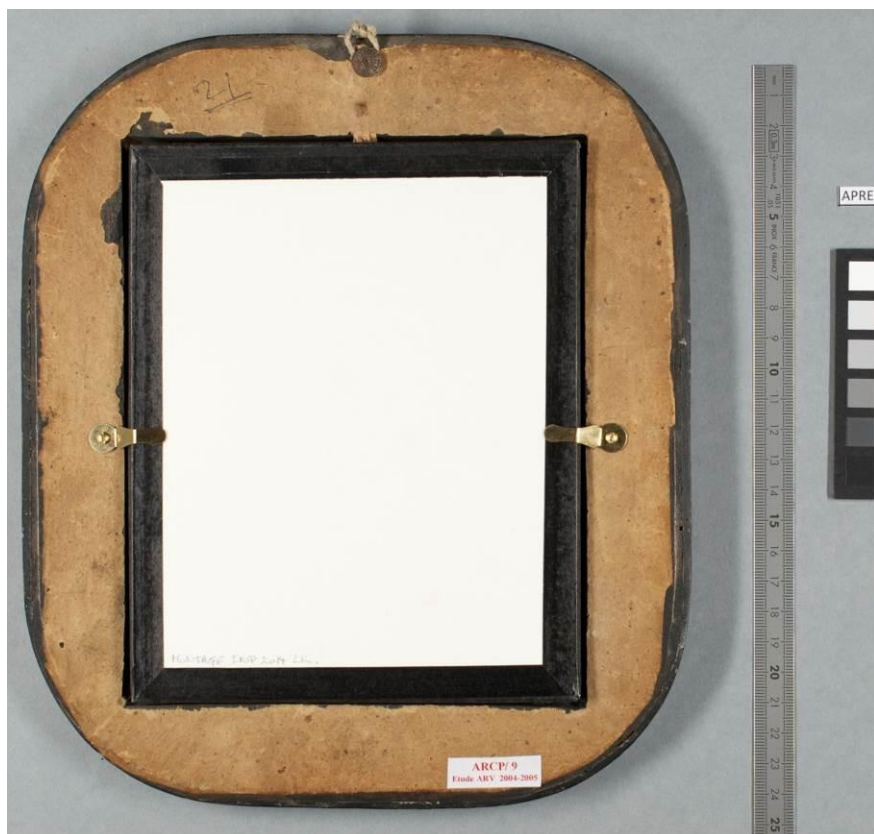


Dépose du ruban de scellage original

## VIII. Photographies après traitement



Recto



Verso