

Kerdommarec Lilia, Martin Elisa et Bilger Léa

3<sup>ème</sup> année – Spécialité AG

Enseignante : Valérie Lee

## Dossier de Restauration

Etablissement prêteur : Musée des Arts Décoratifs

Numéro d'inventaire officiel : PR 2019.7.106

Numéro de dépôts INP : Inp 2020-177

Date de traitement : du 20/02/2023 au 5/12/2025

### Identification du document

Attribué à : Anonyme

Titre : *Projet de décoration de la Rue Royale*

Désignation : Projet d'Arts Décoratifs

Date : Fin XIX<sup>e</sup> siècle (1895?)

Dimensions : 90 cm x 70 cm

Support : papier vélin et papier transparent

Filigrane : non

Technique(s) : graphite, gouache, aquarelle rouge et bleue

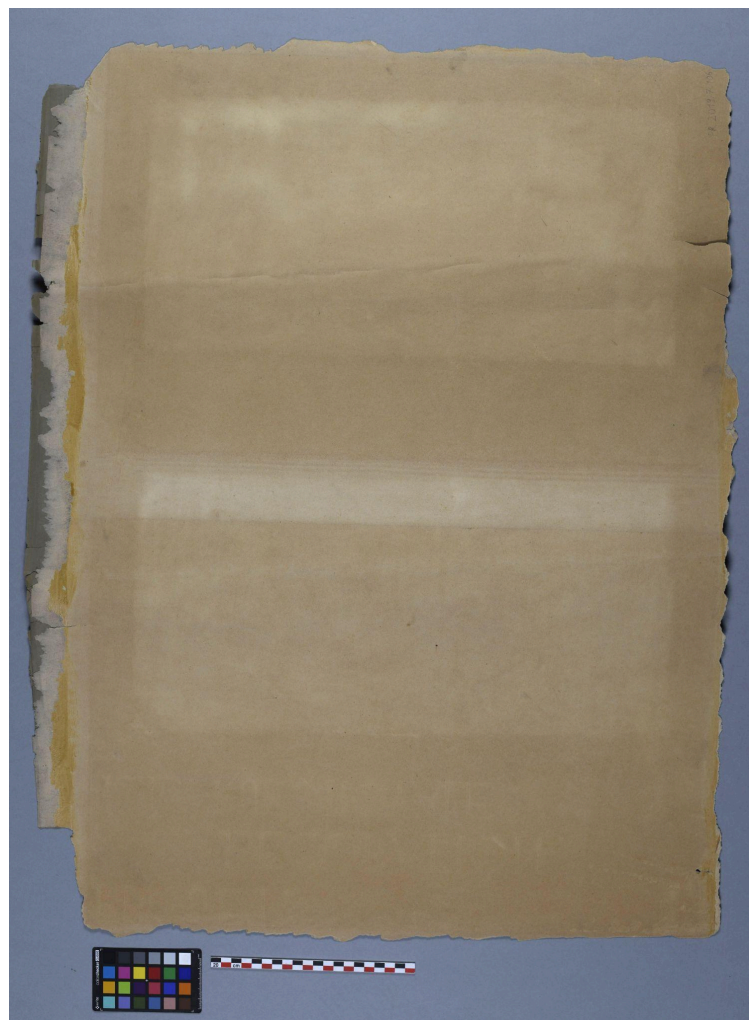
Relevé d'inscriptions : *PROJET.DECORATION.de.la.Rue.ROYALE* (titre sur la partie supérieure de l'oeuvre) *et R* (initiale dans le coin supérieur droit)

Conditionnement à l'arrivée : dans une pochette à dessins

Photos avant traitement



Recto avant restauration



Verso avant restauration

## Description matérielle du document

Il s'agit d'un projet décoratif pour la Rue Royale, réalisé probablement dans le cadre d'un concours. L'oeuvre se compose :

- d'une feuille de (90 x 70 cm) en papier vélin jaune/brun où est inscrit le titre du projet à l'aquarelle rouge sur la partie supérieure, une initiale ornementale *R* à l'aquarelle bleue et probablement d'un mélange d'aquarelle bleue et rouge dans le coin supérieur droit et des encadrements ornementaux floraux à l'encre bleue (fleurs à l'aquarelle bleue et cadres avec un mélange d'aquarelle bleue et rouge)
- et de deux papiers transparents (52,3 x 25 cm et 52,3 x 25,6 cm) peints à la gouache

Une charnière de papier verte est présente tout le long du bord gauche.

Les bords de la feuille de papier vélin sont irréguliers.

## Constat d'état

L'état de conservation global de ce dessin est moyen.

La feuille de papier vélin brune/jaune est gondolée horizontalement (un gondollement majeur central).

Le support est empoussiéré de manière homogène et est encrassé dans les zones périphériques. De nombreuses déchirures périphériques sont présentes :

- une au centre du bord supérieur de 4 cm de long environ
- une sur le bord gauche à environ 18 cm du coin inférieur gauche d'environ 6 cm de long
- une au-dessus de la précédente (6 cm plus haut) d'environ 3 cm de long
- une sur le bord droit à environ 30 cm du coin supérieur droit d'environ 7,5 cm de long

Une bande de papier vert est collée le long du bord gauche. Il comporte de nombreuses déchirures et lacune. En dessous de cette bande, le papier de la feuille de papier vélin est largement lacunaire, déchiré et épidermé.

Les bords du dessin sont tous irréguliers, ils semblent avoir été déchirés. Au verso, on observe des résidus d'adhésifs, majoritairement localisés le long du bord gauche où se trouve la bande de papier, mais aussi sur le bord droit et légèrement sur le bord inférieur.

L'état des techniques est correct. Le mélange d'aquarelle bleue et rouge est déphasé, en effet, on observe que les fronts sont rouges, tandis que le centre du tracé est bleu. Les pertes de matières sont visibles dans l'initiale *R* en haut à droite. Les gouaches sont globalement en bon état mais les zones d'empâtements sont écaillées et fragiles, elles nécessitent probablement une stabilisation. On remarque certaines pertes. Le papier transparent inférieur possède une déchirure horizontale dans la partie supérieure droite de la feuille de 14,5 cm environ.

## Diagnostic et pronostic

L'empoussièrement du support est probablement dû à une exposition à la poussière. Le jaunissement de la feuille de papier vélin est causé par l'acidification naturelle de la lignine présente dans la pâte à papier mécanique mais aussi à l'oxydation dû à une exposition prolongée à la lumière. La bande de papier pourrait avoir eu le rôle de charnière dans un ouvrage. Les traces d'adhésifs présents au verso témoignent d'un probable collage en périphérie, ce qui justifierait également l'irrégularité des bords déchirés. Les nombreuses déchirures et lacunes témoignent de potentielles manipulations hasardeuses et de conditionnements de conservation inadaptes.

## Objectifs et proposition de traitement

Un dépoussiérage ainsi qu'un gommage minutieux du recto et du verso permettront de réduire les risques de développement de micro-organismes et de restituer une meilleure lisibilité à l'œuvre.

La bande de papier sera retirée à sec dans un premier temps, puis à l'aide d'un coton légèrement humidifié ; l'usage de gomme gellane pourra être envisagé si nécessaire. Les résidus d'adhésifs peuvent être éliminés par des apports d'humidité strictement contrôlés.

Les déchirures seront ensuite consolidées à l'aide d'un papier japonais dont le grammage devra être adapté, en utilisant une colle d'amidon de blé après vérification de la sensibilité du support à l'humidité.

Les lacunes seront comblées au moyen de pièces de renfort en papier japonais teinté à l'aquarelle ou à l'acrylique (selon l'aspect désiré), ou en vélin occidental également teinté si cela s'avère plus approprié.

La consolidation de la couche picturale devra être envisagée avec soin. Plusieurs options pourront être testées :

- La colle d'esturgeon,
- La Klucel-G® préparée dans l'éthanol (notamment pour la consolidation localisée des écailles les plus importantes, appliqué au pinceau).

Une nébulisation très contrôlée de colle d'esturgeon sur l'ensemble de la couche picturale pourra également être envisagée. Une réflexion sera nécessaire quant à la protection du papier vélin épais, compte tenu de sa sensibilité.

Il conviendra par ailleurs d'effectuer des tests préliminaires :

- Évaluer la réaction du papier calque à l'apport d'humidité.
- Observer la fragilité particulière des empâtements de gouache orange et verte présents sur le calque supérieur.

Une mise en tension pourra enfin être réalisée afin de réduire, voire d'éliminer, les gondlements et de restituer une bonne planéité au dessin. Étant donné la sensibilité des techniques graphiques employées, l'humidification devra probablement être effectuée sous Gore-Tex® afin de maîtriser l'apport aqueux.

Pour la préparation du montage, des bandes de papier japonais de 30 g/m<sup>2</sup> seront teintées à l'aquarelle ou à la peinture acrylique, sous réserve que ce grammage soit réellement adapté aux variations d'épaisseur observées sur l'œuvre. Ces bandes devront mesurer au minimum 10 cm de largeur, afin d'assurer leur fonction de bandes de tension.

À l'issue de l'ensemble de ces interventions, la pose des bandes de tension facilitera le montage final de l'œuvre, qui aura retrouvé stabilité, lisibilité et cohérence matérielle.

## Traitements

- Dépoussiérage du recto et du verso au pinceau doux.
- Gommage à la gomme Smoke sponge® pour homogénéiser l'ensemble (de la feuille de papier vélin), à l'éponge PU, Johann et Deffner® pour les zones plus délicates (empâtements de gouache écaillés)



- Retrait à sec de la bande de papier puis par l'apport d'humidité via coton humidifié et de gomme Gellane 2%.
- Retrait des résidus d'adhésif (gomme arabique) à l'aide d'une humidification contrôlée par l'éponge ultra absorbante en PU et de la gomme crêpe.
- Consolidation des déchirures à la colle d'amidon de blé 25% et au papier japonais KOZO RK17 (19 g/m<sup>2</sup>).
- Refixage de la couche picturale à l'aide d'un pinceau fin et d'un mélange de  $\frac{2}{3}$  de méthylcellulose Culminal® à 1% et d' $\frac{1}{3}$  d'éthanol et de Klucel-G 1% dans l'éthanol. Des tests ont également été réalisés à l'aide d'une mélange de 50% de Klucel-G® préparée à 1% dans de l'éthanol et de 50% d'eau et de Klucel-G® à 2% dans l'éthanol.
- Consolidation des deux angles inférieurs du calque supérieur et de l'angle inférieur gauche à l'aide de Klucel-G diluée à 6% dans l'éthanol.
- Consolidation de la déchirure présente dans le calque inférieur à l'aide de Klucel-G diluée à 6% dans l'éthanol.
- Mise au ton de bandes de papier japonais KOZO RK19 (32 g/m<sup>2</sup>) avec des acryliques Liquitex Heavy Body Acrylic® pour créer les bandes de tension.  
Dimensions des bandes : 100 x 15 cm
- Les bandes de tension teintées ont été doublées en épaisseur (total d'environ 64 g/m<sup>2</sup>), pour s'adapter à l'épaisseur de l'œuvre.  
Les bandes de tension ont joué un double rôle, le comblement des lacunes et l'homogénéisation des bords de l'œuvre.

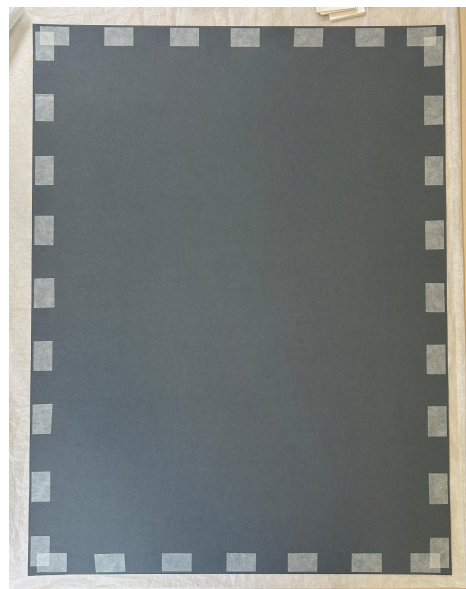
## Montage

Une fois l'œuvre consolidée, nous avons procédé à son montage sur une carte de conservation<sup>1</sup>.

Des charnières en papier japonais KOZO RK19 (32 g/m<sup>2</sup>) ont été posées tous les 5 cm, de manière à répartir les tensions et à permettre une légère mise en tension de l'œuvre sur la carte.

Nous avons opté pour des charnières dites traversantes<sup>2</sup>, afin de faciliter la mise à plat par légère tension du support.

*Vue du verso du montage  
après le collage des charnières.*



<sup>1</sup> Carton d'archivage, une face en carton souple blanc nature, une face en carton gris-bleu. Grammage, 550 g/m<sup>2</sup> Avec réserve alcaline, EN ISO 9706, testé PAT. Référence KLUG : 04799065/4

<sup>2</sup> Ces charnières passent au travers du support en carte ou en carton avant d'être collées au dos du montage.



*Vue de l'œuvre après traitement et montée sur une carte de conservation.*

