

Restaurateur encadrant : Bertrand Sainte-Marthe

Cadre d'intervention : Cours sur la restauration d'images enchassées

RESTAURATION D'UN AMBROTYPE COLORIÉ ENCHASSÉ DANS UN CADRE

1. Présentation

Institution : Parisienne de photographie

Responsable

juridique de l'œuvre : Delphine Desveaux, directrice des Collections Roger-Viollet & des Projets culturels

N° d'inventaire : ARCP 63

N° de dépôt INP : Inp 2017-054

Date du constat d'état: 29.03.2017

Constat établi par: Romain Perez

Qualité: Élève restaurateur
2^{ème} année

Constat d'état

- ☒ Individuel
☐ Global

Intervention demandée

- ☒ Conservation préventive
☒ Conservation curative
☐ Expertise



Reproduction en lumière diffuse

2. Identification

1) Description - image

Titre :	Sans titre.
Contenu iconographique :	Portrait d'un homme en uniforme assis.
Auteur :	Auteur inconnu.
Datation :	prise de vue : Vers 1850.
Procédé :	Épreuve sur verre collodionné positif.
Aspect de surface :	Brillant.
Nature du support primaire :	Verre.
Présence de pigments :	Oui. Image colorisée.
Présence de vernis :	Non.

Conditionnement en l'état

☒ Image enchâssée dans un montage

Format (Lxlxh) en cm

12,8 x 9 x 0,2

2) Description - montage

Matériaux :	Plâtre, bois, carton, papier, peinture.
Étiquette sur le cadre :	collée au revers en bas à droite : mention : « ARCP/ 63 Etude ARV 2004-2005 »
Inscriptions au dos :	- Au graphite au centre : mention : « original RV68297 » - Au graphite à l'angle supérieur gauche : mention : « 42 »

Conditionnement en l'état

☒ Montage enveloppé dans du papier de soie

Format (Lxlxh) en cm

26,1 x 22,5 x 2,4

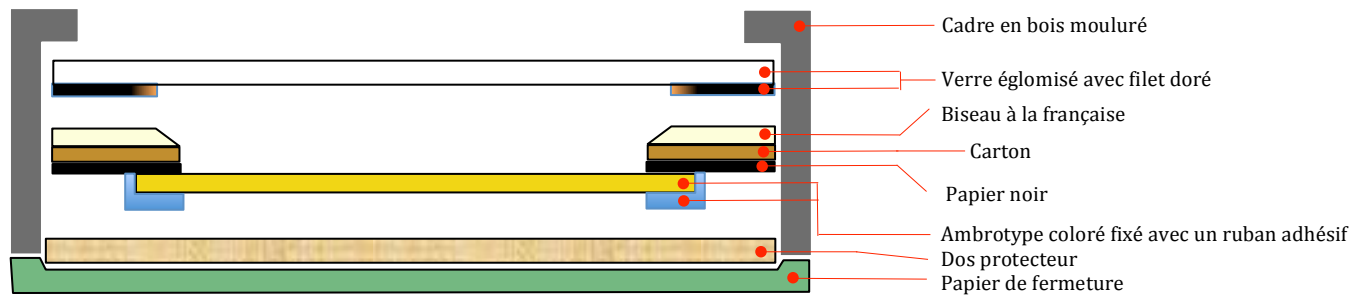
3) Conditions d'observation

Lumière :	Naturelle, néons, LED.
Matériel :	Règle, charte chromatique, loupe, table lumineuse.
Accès au recto et au verso :	Oui, après démontage.

4) Conditions de conservation

Localisation :	Atelier photographie INP (temporaire).
Conditionnement temporaire :	Boîte de conservation.

5. Montage







4. Constat d'état du cadre

Encrassement

Fort encrassement du cadre.





1) Altérations physiques

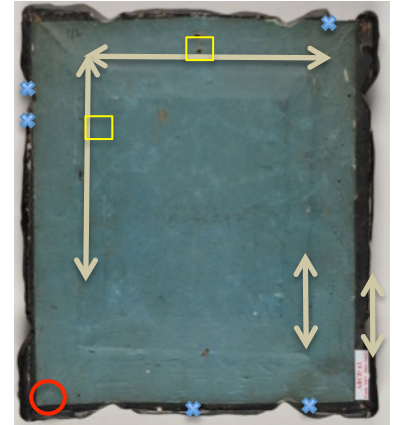
Cadre - face

-  **Lacune** bord supérieur gauche.
-  **Soulèvements** de la couche picturale sur le bord inférieur.
-  **Fissures** sur les moulures.
-  **Éclats** sur le bord supérieur.
- **Pulvérulences** du bois.




Cadre - revers

-  **Déchirures** sur les bords
- **Enfoncements.**
-  **Décollement** du fond – angle inférieur gauche.
-  **Corrosion** des clous d'accroche.
-  **Éclats** sur l'ensemble de la surface des moulures.




Verre de protection - face

- **Encrassement** sur l'ensemble de la surface.
-  **Rayures** au centre.



2) Altérations chimiques

Verre églomisé

- **Perte d'adhérence** de la couche picturale en contact avec le verre sur l'ensemble de la surface.
-  **Efflorescences** généralisées en surface.



3) Altérations biologiques

Les pulvérulences du bois laissent penser que le cadre soit l'objet d'une infestation d'insectes xylophages.

5. Constat d'état de l'ambrotype



Encrassement

Très faible encrassement de l'ambrotype.

1) Altérations physiques

-  **Micro-lacunes** de couche image.

2) Altérations chimiques

-  **Sulfuration** de la couche image.
-  **Tâches** avec auréoles.

3) Altérations biologiques

Pas d'altérations biologiques constatées.



5. Diagnostic

L'ambrotype, pourtant non vernis, a été protégé des abrasions et de l'empoussièrement grâce au cadre. On suppose que la plaque ait été directement enchâssée après sa réalisation. Un nettoyage mécanique n'est pas nécessaire, de plus cette opération pourrait abraser la couche image.

Mais le cadre contient des matériaux nocifs (cartons et bandes adhésives acides) qui expliquent la sulfuration du pourtour de la couche image. Ces éléments sont aussi fragilisés mécaniquement et peuvent ne plus assurer le maintien de l'ambrotype dans le cadre.

Le verre églomisé présente des efflorescences salines en surface. Cette altération semble être liée aux matériaux de constitution (verre de type sodique).

6. Proposition de traitement

1. Démontage de l'ambrotype

- a. Retrait des clous corrodés avec une pince.
- b. Retrait du papier de fermeture avec un gel de Klucel G® et du dos protecteur.
- c. Retrait du carton et de la bande adhésive qui maintiennent l'ambrotype.

2. Nettoyage du verre églomisé pour assurer une meilleure visibilité de l'image.

- a. Dépoussiérage mécanique : poire à air, pinceau doux, tissu microfibres.
- b. Nettoyage aux solvants : coton-tige imbibé d'éthanol à 96%.
- c. Retrait mécanique des efflorescences avec une tige en bambou.

3. Réalisation de renforts du système de maintien d'origine, avec des matériaux qui répondent aux critères de permanence pour **remonter l'ambrotype** dans son cadre d'origine.

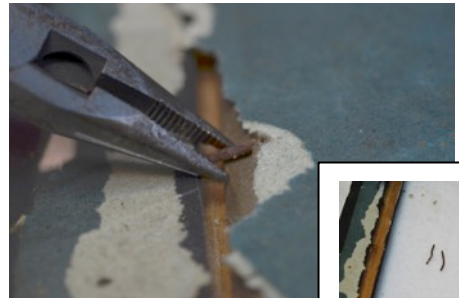
7. Traitements effectués

1. Démontage de l'ambrotype

a) Arrachage du dos protecteur avec une spatule.



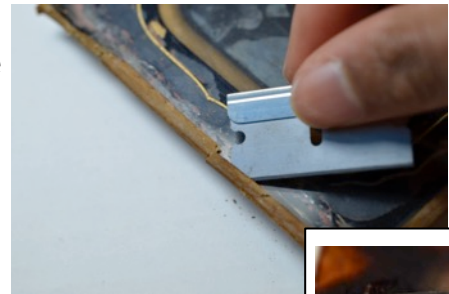
b) Retrait mécanique des clous corrodés avec une pince.



2. Nettoyage du verre



- a. Retrait de la bande adhésive sur le pourtour du verre avec une lame de rasoir, et avec un gel de Klucel G®.



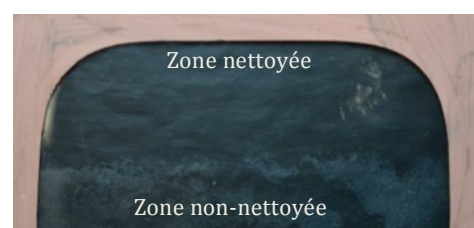
- b. Dépoussiérage des deux faces du verre avec un coupon de tissu microfibras, poire à air et spalter en poil de chèvres.



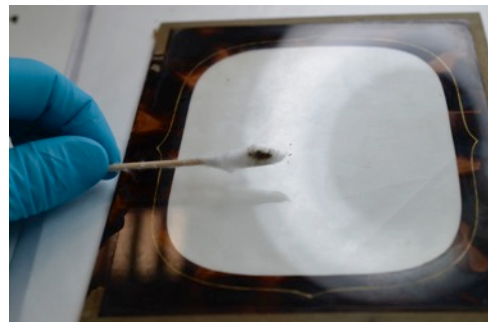
- c. Nettoyage avec un coton-tige imbibé d'éthanol à 96%.



- d. Nettoyage mécanique du verre face interne avec un bâtonnet en bambou.



e. Nettoyage du verre face externe avec un coton-tige imbibé d'éthanol à 96%.



3. Renfort du système de maintien



a. Retrait du scotch de maintien avec une spatule.



Système de maintien et ambrotype démonté.



4. Confection de renforcements du système de maintien



Maintien avant les renforts



Maintien avec logement en carton permanent - revers



Maintien avec logement en carton permanent - face

Assemblage du système de maintien renforcé avec une bande adhésive Filmoplast® P90 teintée.

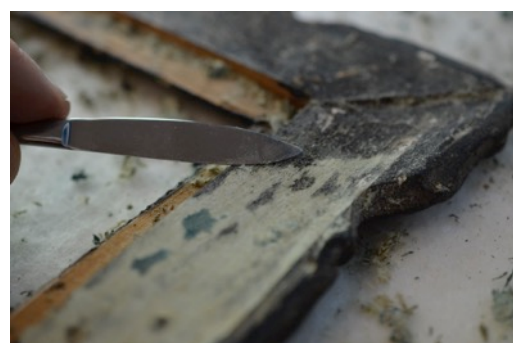


5. Nettoyage du cadre et retrait du papier de fermeture

a. Nettoyage mécanique du cadre avec un spalter en poil de chèvres.



b. Retrait du papier collé au cadre avec un gel de Klucel G®.



Cadre après retrait du papier de fermeture.



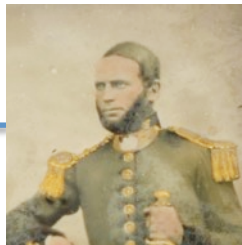
5. Remontage de l'ambrotype dans le cadre

a. Insertion de nouveaux clous dans le cadre.



b. Papier permanent teinté et collé à l'amidon sur le cadre.

Ambrotype avant restauration – côté face



Ambrotype après restauration – côté face



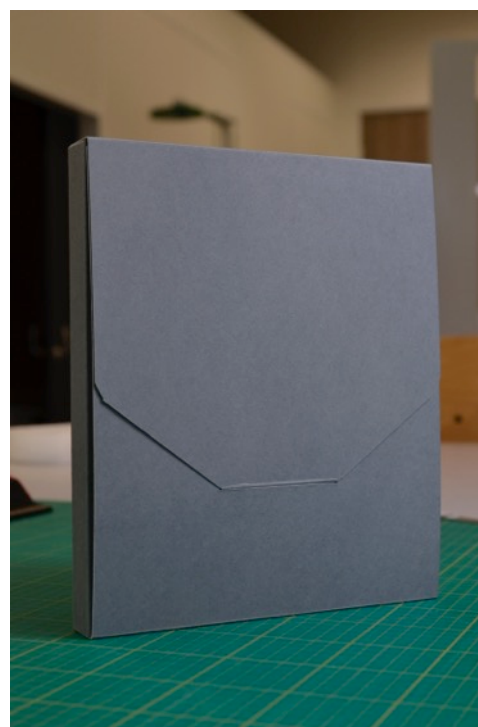
Ambrotype avant restauration - revers



Ambrotype après restauration - revers



6. Confection d'un étui sur mesure



8. Bilan et perspective

- Le nettoyage du verre a permis une meilleure visibilité de l'image.
- Le nouveau logement offre un meilleur calage à l'ambrotype dans le cadre.
- La partie en bois du cadre est pulvérulente. Des insectes xylophages peuvent y être présents. L'infestation peut être encore active, mais même inactive le bois est fragilisé et peut endommager l'ambrotype comme les autres parties du cadre.
- La couche picturale sur le verre églomisé présente des pertes d'adhésion. Il est recommandé de surveiller l'état d'avancement de cette dégradation pour éviter que la peinture ne tombe sur l'ambrotype et l'abrase.