

Étude d'élève. Pied droit de profil

Constat d'État et Diagnostic dans le cadre des cours de restauration de support toile



Tableau. Etude d'élève. Pied de profil.

D'après Pierre-Victor Galland

Huile sur toile

1856-1889

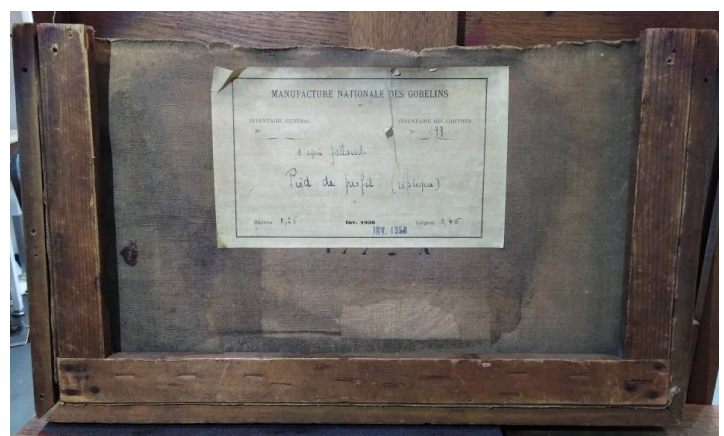
26*45 cm (dimensions de l'œuvre décadrée)

Mobilier national

Hélène Gasnault (conservatrice, responsable de l'œuvre)

Gob/299/3

Inp 2019-162 (numéro de dépôt Inp)



Face et revers avant restauration

Sommaire

I - Constat d'état.....	3
II- Diagnostic.....	5
III- Proposition de traitement.....	5

I - Constat d'état

I.1 Identification et caractérisation des matériaux

Le tableau est encadré sur 3 cotés par une baguette de bois moulurée clouée sur les chants

Le châssis :

Le châssis est en bois de résineux, chanfreiné et sans clés.

Seuls trois montants sur quatre sont encore existants ; le montant supérieur est manquant.

Sur chacun de ces trois montants est fixée une étiquette qui porte chaque fois le numéro d'inventaire.

La toile :

Toile de fibre libérienne. Contexture moyenne et serrée. 11 fils de chaîne/ 9 fil de trame par cm.

La toile n'est pas tout à fait intègre. Il manque le bord supérieur 1.1 cm de la face. Nous pouvons supposer ceci car la composition est encadrée d'une bande de peinture dorée régulière sur les trois côtés (large de 1.8cm) de l'œuvre dont il ne reste plus que 0.7 cm sur le bord supérieur.

Les bords, protégés par le cadre, sont en très bon état.

Présence d'une large étiquette au dos de l'œuvre comportant des indications permettant son identification. Cette étiquette occulte à moitié une autre inscription directement sur la toile (177 -A ?).

La couche picturale :

Il s'agit d'une peinture à l'huile. La technique est académique, la pâte fine et lisse.

À la peinture est écrit « ECOLE DE TAPISSERIE » (sur le bord supérieur) ainsi que « P V G 1883 » (sur le bord inférieur).

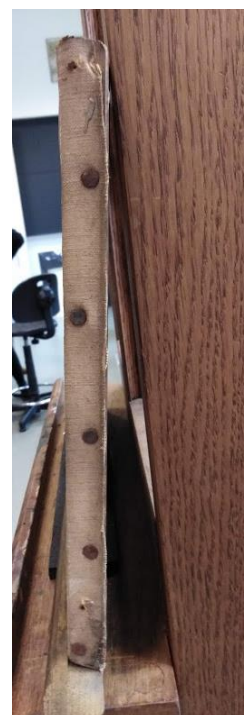
Le cadre :

Le tableau est arrivé à l'Inp encadré.

Ce cadre présente une bonne adhésion au châssis sur lequel il est maintenu au moyen de longues pointes.

Le cadre non plus n'est pas intègre. Il en manque le profil supérieur. Les découpes supérieures actuelles des montants verticaux sont droites, tandis que celles des angles inférieurs sont à l'onglet.

Le cadre est recouvert d'une bronzine ou d'une peinture de couleur dorée.



Chant senestre

I.2 Caractérisation des altérations

Le châssis :

Le châssis a été scié, ce qui a entraîné la perte de son montant supérieur. Des encoches ou mortaises ont été ménagées aux bouts des montants verticaux et semblent correspondre à l'emplacement d'une traverse manquante.

Traces d'outils ou de chocs, de formes allongées, horizontales, sur le montant inférieur.

La toile :

État structurel :

La toile présente des déformations :

- Une déformation causée par le relâchement des contraintes lorsque le châssis a été scié.
Cette déformation consiste en une série d'ondulations et de rétractation de la toile sur le côté libre. La largeur de la toile en cet endroit est d'un centimètre plus petite que sur le bas du tableau (44cm pour 45cm). Toutefois cette différence de largeur est probablement due aussi en partie à un défaut de montage de la toile sur son châssis.

- Une déformation causée par les contraintes soumises par l'étiquette appliquée au dos.
Cette déformation se traduit par un relief aux dimensions de l'étiquette, sur la face du tableau.



Vue en lumière rasante

La toile présente en outre des déchirures :

- De nombreuses petites déchirures (quelques millimètres) qui vont plus en avant à l'intérieur du tableau, sur le bord coupé/scié.
- Une déchirure sur le côté senestre (1.5cm). Cette déchirure a été mastiquée, par le revers, d'une cire rouge qui devait servir à la fois de consolidant et de comblement.



Déchirure et cire rouge, sur le bord senestre

État de surface

Empoussièrement avec scrupules sous le chanfrein. Encrassage, notamment sur les bords, au contact du cadre.

Auréole au revers. Peut-être s'agit-il d'une trace de colle de l'étiquette. Cette trace est largement débordante. Oxydation légère.

La couche picturale :

Griffures.

Longues craquelures sur le bord inférieur.

Lacunes assez nombreuses, surtout sur le bord supérieur du tableau.

Encrassement et vernis légèrement oxydé.

Le cadre :

Le cadre est très encrassé. Il a perdu sa couleur d'origine puisqu'il est désormais plus verdâtre que doré. Il est surtout lacunaire puisqu'il a été scié avec le châssis. Il manque donc la moulure horizontale supérieure ainsi qu'une section des moulures verticales (nous rappelons que ces sections devraient être en biseau, comme aux coins inférieurs, alors qu'elles sont ici en angle droit).

II- Diagnostic

Pour une raison qui nous est inconnue, le montant supérieur du châssis a été scié. Le montant inexistant n'exerce donc plus son rôle de maintien de la toile. Un déséquilibre des forces, par relâchement des contraintes, a provoqué, à terme, des déformations. La toile a ainsi perdu sa planéité.

De plus, une déformation supplémentaire est apparue à la suite des contraintes soumises par l'étiquette sur la toile. Les contraintes qui se sont exercées ont certainement été d'autant plus importantes que la toile n'était plus maintenue sur le bord supérieur.

Enfin, un choc a pu être à l'origine de la déchirure du côté senestre, isolée et d'étendue limitée.

III- Propositions de traitement

L'objectif du traitement sera de restaurer l'intégrité structurelle du tableau. Le bord supérieur de la toile pourra être restitué et maintenu sur un nouveau support afin permettre de rendre sa planéité à la toile.

Visite du 12 03 20 :

A la demande de Mme Gasnault il est décidé de retrouver le format supposé original c'est-à-dire d'agrandir le bord supérieur (+ 1,5 cm environ) de façon à intégrer une marge en partie haute (même largeur que sur les 3 autres cotés

Cadre :

Le cadre existant n'a pas vocation à être conservé

IV- Rapport d'interventions

Démontage du châssis et dépoussiérage. Pose de bandes de tension. Remontage sur châssis.

