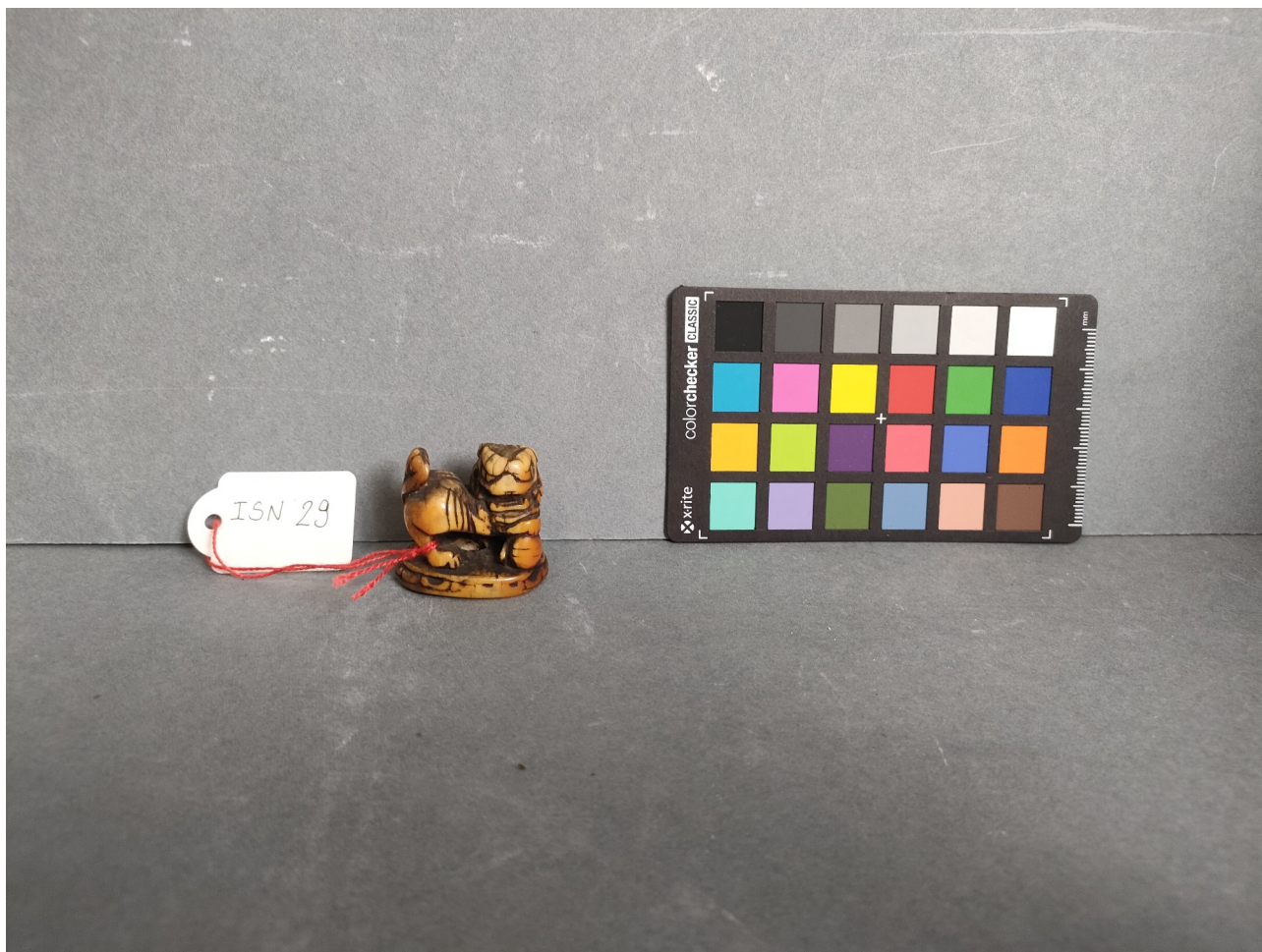


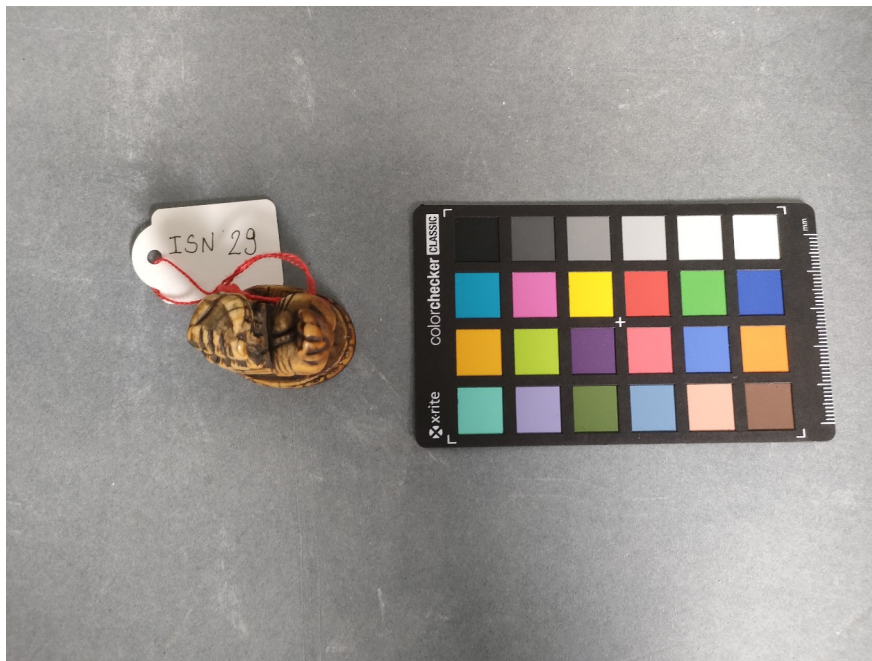
Rapport d'étude et de restauration d'un Netsuke  
ISN 29



Netsuke, vue face avant : avant restauration



Netsuke, vue face arrière: avant restauration



Netsuke, vue du dessus avant restauration

# Identification

Titre	Figurine <i>animal monstrueux</i>
Auteur	Anonyme
Origine	Asie
Datation	XIX
Dénomination topologique	Figurine
Matériaux	Ivoire d'éléphant
Dimension	LO 3,2 LA 3,5 EP 2,7
Lieu de conservation	Musée des Beaux Arts de Dijon
N° d'inventaire	ISN 29

## II Observation générale

### Description et commentaire iconographique

Petite figurine en ivoire représentant un animal monstrueux (mi-lion, mi-chien), debout, la patte avant droite posée sur un objet, la tête tournée vers la droite. Il repose sur une base percée en son centre.

Cet objet était très probablement un Netsuke, partie majeure de la production de figurines en ivoire au Japon. Le costume traditionnel japonais, le Kimono, ne comporte pas de poches, les objets étaient accrochés à la ceinture (l'Obi). Ces objets pouvaient être de différentes natures ; religieux, comme de petits sanctuaires, textes et images sacrés (les Zuchis), ou profanes comme des petites boîtes contenant herbe et poudre médicinale, le sceau du propriétaire ( les Inros), tabatière, nécessaire d'écriture ( Yatate). Ces objets étaient accrochés à la ceinture par une cordelière, pour cacher le nœud jugé disgracieux.

Notre objet présente toutes les caractéristiques d'un Netsuke. De petite dimension, il est percé en son centre (le Himotoshi). Sa rondeur devait permettre de ne pas accrocher les habits de soie avec angles aigus.

Au XIX siècle, les Netsuke sont produits en grande quantité, principalement pour le commerce avec l'Europe. Les antiquaires et collectionneurs affectionnaient particulièrement ce type d'objets.

La figurine, animal mi-lion mi chien, peut être rapprochée des Shisa, sculptures mi lion mi chien posées sur les toits des palais, des temples, et maisons traditionnelles d'Okinawa.

Figure venue de Chine au XV siècle, la légende relate qu'un village était attaqué régulièrement par un dragon. Un jour lors de la visite du roi, la prêtresse du village remarqua que le souverain possédait un collier où était attaché un Shisa, reçu par un diplomate chinois. Et alors que le dragon attaqua de nouveau le village, la prêtresse lui demanda de brandir son collier face au monstre. Une énorme roche tomba du ciel, et immobilisa à jamais le dragon.

Ils sont considérés comme des protections repoussant les forces maléfiques. Le mâle est reconnaissable grâce à sa gueule ouverte, il repousse les mauvais esprits. Au XIX siècle, son usage se répand comme talisman.

### III Matériaux et mise en œuvre

#### Matériaux

##### L'ivoire

Cet objet a été sculpté dans de l'ivoire d'éléphant comme en témoigne les lignes de Schreger visibles sous la base de l'objet.



Netsuke, vue de dessous

Ce sont les odontoblastes, cellules responsables de la formation de la dentine qui produisent l'ivoire selon des sillons assez reconnaissables de croisillon. L'angle du dessin laissé par les odontoblastes forment les lignes de Schreger. Ces lignes sont présentes seulement sur les ivoires d'éléphant et de mammoth. C'est l'angle de ces croisillons qui permet de caractériser cet ivoire comme celui d'un éléphant ou d'un mammoth. Ici l'angle ouvert de ces croisillons témoigne d'un ivoire d'éléphant.

A l'inverse, il est impossible sans prélèvement de caractériser l'espèce de l'éléphant sur lequel ont été prélevés ces ivoires, même si nous pouvons supposer, en considérant le lieu de fabrication de cet objet, être en présence d'un ivoire d'éléphant d'Asie.

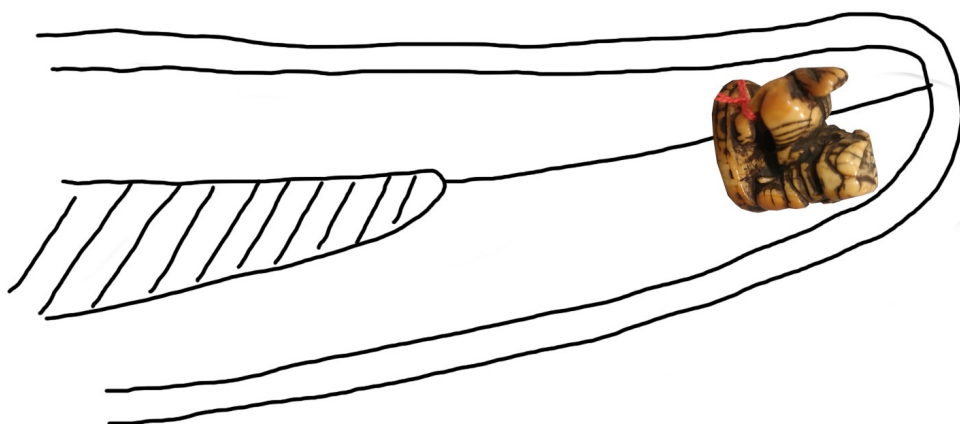


Schéma de l'emplacement de l'objet dans l'a défense d'où il a été extrait

Revêtement de surface:

Lors de notre étude, un première examen visuel à la loupe binoculaire, appuyé par un second examen sous lumière UV a laissé apparaître la mise en œuvre partielle d'une patine orangée (qui fluoresce en orange sur les prises de vue. Nous soupçonnons également l'application d'une encre noire dans les creux pour donner du relief et du contraste à la figurine.



Netsuke, vue face avant : image en lumière UV  
Le revêtement de surface fluoresce orange.

## Traces de mise en œuvre

Les traces de mise en œuvre sont presque toutes arasées, la sculpture ayant été extrêmement polie.

Nous retrouvons seulement les traces du fer de l'outil sur les parois du trou sous la base, lors du percement de celle-ci, ainsi que des entailles à l'arrière de la base, probablement postérieures à la mise en œuvre originale, qui auraient pu servir à coller l'objet sur un support.

# V : Relevé d'altération

## A) Altération structurelle

L'état structurel de l'objet est satisfaisant. Nous relevons tout de même un réseau de fissures au revers qui suivent les lignes de Von Ebner. Ce type d'altération est lié au matériau et à sa structure conique.



Netsuke, vue du dessous: relevé des fissures ( en rouge)

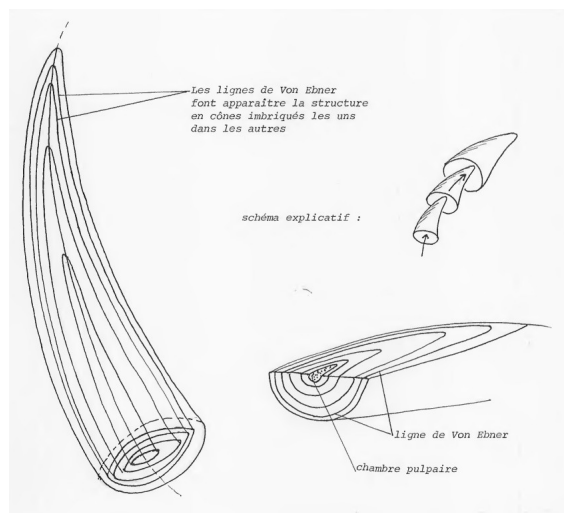


Schéma de la structure d'une défense d'ivoire  
L'ivoire : étude préliminaire, procédés et traitements de restauration. Mémoire de fin d'étude de Juliette Levy 1983



Netsuke, vue face arrière : relevé des fissures (en rouge)

Nous retrouvons également quelques fissures au revers de l'œuvre qui suivent l'axe longitudinal du morceau d'ivoire dans lequel a été façonné l'œuvre.



## B) Altération de surface.

On observe un encrassement généralisé, plus important sur la base de la figurine sous le ventre de l'animal.

Notons également une tache de corrosion verte ( vraisemblablement du cuivre) probablement liée à un contact antérieur de la figurine en ivoire avec un objet métallique.



Netsuke, vue face arrière: tache verte d'oxydation

# V Traitement

## A) Protocole du traitement

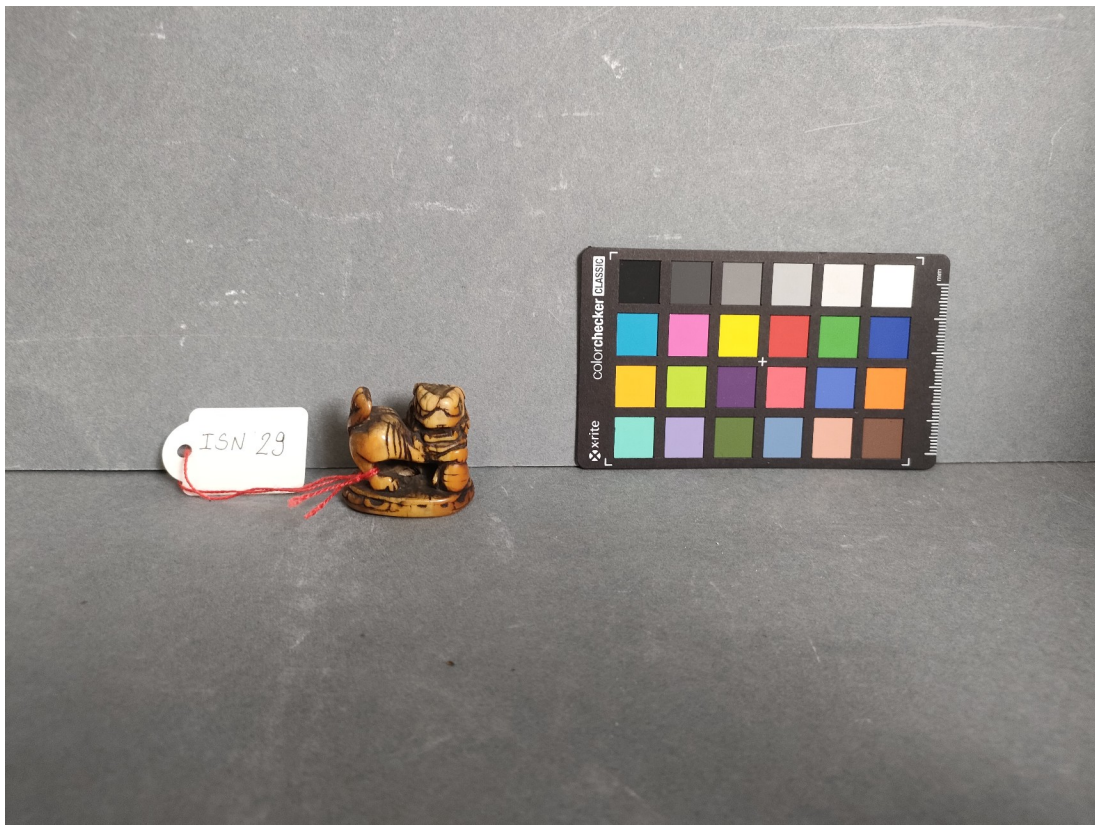
Notre intervention sera principalement tournée vers une problématique de nettoyage. Nous avons mené un test à l'eau ajustée à pH 6,5, pH adaptée aux problématique d'encrassement. Lors de ces tests, il s'est avéré que l'eau ne solubilisait pas la patine mais retirait l'encre noire dans les creux. Il a été décidé de ne pas mener de nettoyage dans ces zones.

Pour s'assurer de l'intégrité de la patine lors de l'intervention de nettoyage, une observation sous lumière UV sera faite en cours de traitement.

## B) Traitement

Dépoussiérage à l'aide d'un pinceau et d'un micro aspirateur.

Nettoyage à l'eau ajustée pH 6,5 sur l'ensemble de l'objet avec un coton imbibé pour atteindre tous les creux.



Netsuke, vue face avant : avant restauration



Netsuke, vue face avant : après restauration



Netsuke, vue face arrière: avant restauration



Netsuke, vue face avant : après restauration

